



## MARIJAMPOLĖS SPECIALIŲJŲ SOCIALINĖS GLOBOS NAMŲ DIREKTORIUS

### ĮSAKYMAS DĖL EKSTREMALIŲJŲ SITUACIJŲ VALDYMO PLANO TVIRTINIMO

2022 m. balandžio d. Nr. V-  
Marijampolė

Vadovaudamasi Lietuvos Respublikos civilinės saugos įstatymo Nr. VIII-971 16 straipsnio 3 dalies 9 punktu ir Priešgaisrinės apsaugos ir gelbėjimo departamento prie VRM direktoriaus 2014 m. sausio 30 d. įsakymo Nr. 1-37 „Dėl kriterijų ūkio subjektams ir kitoms įstaigoms, kurių vadovai turi organizuoti ekstremaliųjų situacijų valdymo planų rengimą, derinimą ir tvirtinimą, ir ūkio subjektams, kurių vadovai turi sudaryti ekstremaliųjų situacijų operacijų centrą, patvirtinimo“ bei 2011 m. vasario 23 d. įsakymo Nr. 1-70 „Dėl ekstremaliųjų situacijų valdymo planų rengimo metodinių rekomendacijų patvirtinimo“ nuostatomis:

1. T v i r t i n u Marijampolės specialiųjų socialinės globos namų (Bažnyčios g. 23A, Marijampolė) Ekstremaliųjų situacijų valdymo planą (pridedamas).

2. P a v e d u Marijampolės specialiųjų socialinės globos namų direktoriaus pavaduotojai socialiniams reikalams Aušrai Kupčinskienei kontroliuoti Ekstremaliųjų situacijų valdymo plano įgyvendinimą, esant būtinybei inicijuoti jo tikslinimą ir atnaujinimą bei su šiuo įsakymu supažindinti darbuotojus, atsakingus už pirminių gelbėjimo veiksmų organizavimą.

3. P r i p a ž i s t u netekusiu galios Marijampolės specialiųjų socialinės globos namų direktoriaus 2013 m. balandžio 5 d. įsakymą Nr. V-36 „Dėl ekstremaliųjų situacijų valdymo plano tvirtinimo“ ir visus jį keitusius.

4. N u s t a t a u, kad šis įsakymas įsigalioja nuo 2022 m. balandžio 25 d.

Direktorė

Viduta Bačkierienė

**MARIJAMPOLĖS SPECIALIEJI SOCIALINĖS GLOBOS NAMAI  
ADRESU BAŽNYČIOS G. 23A, MARIJAMPOLĖ**

**GALIMŲ PAVOJŲ IR EKSTREMALIŲJŲ SITUACIJŲ RIZIKOS ANALIZĖ**

**2022 m.**

**TURINYS**

1. BENDROSIOS NUOSTATOS.....	3
1.1. GALIMŲ PAVOJŲ IR EKSTREMALIŲJŲ SITUACIJŲ RIZIKOS ANALIZĖS RENGIMO PRIEŽASTYS, TIKSLAS IR PASKIRTIS .....	3
1.2. RIZIKOS ANALIZĖS ATLIKIMO METODAS .....	3
2. GALIMŲ PAVOJŲ NUSTATYMAS .....	4
2.1. GALIMI PAVOJAI .....	4
2.2. GALIMŲ PAVOJŲ IR EKSTREMALIŲJŲ SITUACIJŲ RIZIKOS ANALIZĖ .....	4
2.3. GALIMŲ PAVOJŲ PADARINIŲ NUSTATYMAS.....	9
3. GALIMŲ PAVOJŲ RIZIKOS VERTINIMAS.....	10
4. RIZIKOS LYGIO IR JOS PRIIMTINUMO NUSTATYMAS .....	11
4.1. RIZIKOS LYGIO (R) NUSTATYMAS.....	11
4.2. OBJEKTO GALIMŲ PAVOJŲ SĄRAŠAS PRIORITETO TVARKA PAGAL JŲ RIZIKOS LYGĮ.....	12
4.3. GALIMI PAVOJAI, KURIEMS NUMATOMOS RIZIKOS MAŽINIMO PRIEMONĖS OBJEKTO EKSTREMALIŲJŲ SITUACIJŲ PREVENCIJOS PRIEMONIŲ PLANE .....	13
4.4. GALIMI PAVOJAI, KURIŲ VALDYMAS APRAŠOMAS OBJEKTO EKSTREMALIŲJŲ SITUACIJŲ VALDYMO PLANE.....	13
5. IŠVADA .....	14

## 1. BENDROSIOS NUOSTATOS

### 1.1. GALIMŲ PAVOJŲ IR EKSTREMALIŲJŲ SITUACIJŲ RIZIKOS ANALIZĖS RENGIMO PRIEŽASTYS, TIKSLAS IR PASKIRTIS

Galimų pavojų ir ekstremaliųjų situacijų rizikos analizė parengta siekiant detalizuoti **Marijampolės specialiųjų socialinės globos namų, adresu Bažnyčios g. 23A, Marijampolė** (toliau – *Istaiga*), kaip atitinkančios Kriterijus ūkio subjektams ir kitoms įstaigoms, kurių vadovai turi organizuoti ekstremaliųjų situacijų valdymo planų rengimą, derinimą ir tvirtinimą, atliekamų galimų pavojų nustatymo, ekstremaliųjų situacijų rizikos vertinimo, ekstremaliųjų situacijų rizikos lygio ir jos priimtimumo nustatymo tvarką.

Galimų pavojų ir ekstremaliųjų situacijų rizikos analizės tikslas – nustatyti galimus pavojus, įvertinti ekstremaliųjų situacijų rizikos lygį ir numatyti rizikos valdymo priemonės: sumažinti galimų pavojų kilimo tikimybę, galimus padarinius ir pagerinti didelės rizikos ekstremaliųjų įvykių ir ekstremaliųjų situacijų valdymo galimybes.

Galimų pavojų ir ekstremaliųjų situacijų rizikos analizė atlikta šiais etapais:

1. Nustatyti galimi pavojai.
2. Atliktas rizikos vertinimas.
3. Nustatytas rizikos lygis ir jos priimtimumas (priimtina ar nepriimtina).

*Istaiga* gali taikyti praktikoje naudojamus kiekybinius ir kokybinius rizikos vertinimo metodus ir kriterijus.

Duomenys, gauti atlikus Galimų pavojų ir ekstremaliųjų situacijų rizikos analizę, naudojami rengiant *Istaigos*:

1. Ekstremaliųjų situacijų prevencijos priemonių planą.
2. Ekstremaliųjų situacijų valdymo planą.

### 1.2. RIZIKOS ANALIZĖS ATLIKIMO METODAS

Rengiant galimų pavojų ir ekstremaliųjų situacijų rizikos analizę vadovautasi Priešgaisrinės apsaugos ir gelbėjimo departamento prie Vidaus reikalų ministerijos direktoriaus 2011-06-02 įsakymu Nr. 1-189 „Dėl galimų pavojų ir ekstremaliųjų situacijų rizikos analizės atlikimo rekomendacijų patvirtinimo“ ir Lietuvos Respublikos Vyriausybės 2015-10-14 nutarimu Nr. 1063 „Dėl Lietuvos Respublikos Vyriausybės 2006-03-09 d. nutarimo Nr. 241 „Dėl ekstremaliųjų įvykių kriterijų sąrašo patvirtinimo“ pakeitimo ir Lietuvos Respublikos aplinkos ministro 2020-06-09 įsakymu Nr. D1-344 „Dėl stichinių, katastrofinių meteorologinių ir hidrologinių reiškinių rodiklių patvirtinimo“ reikalavimais.

## 2. GALIMŲ PAVOJŲ NUSTATYMAS

### 2.1. GALIMI PAVOJAI

Galimų pavojų sąrašas nustatomas remiantis moksliniais, statistiniais, istoriniais duomenimis, specialistų ir ekspertų vertinimais, Lietuvos ir kitų šalių patirtimi, analizuojamos aplinkos apžiūra, įvykių modeliavimu, taip pat Ekstremalių įvykių kriterijais, patvirtintais Lietuvos Respublikos Vyriausybės 2015-10-14 d. nutarimu Nr. 1063 „Dėl ekstremaliųjų įvykių kriterijų sąrašo patvirtinimo“ ir Lietuvos Respublikos aplinkos ministro 2020-06-09 įsakymu Nr. D1-344 „Dėl stichinių, katastrofinių meteorologinių ir hidrologinių reiškinių rodiklių patvirtinimo“ reikalavimais.

Galimas pavojus suprantamas kaip galimų įvykių, ekstremaliųjų įvykių, ekstremaliųjų situacijų keliama grėsmė gyventojų gyvybei ar sveikatai, turtui ir (arba) aplinkai.

Pirmiausia nustatomi visi galimi gamtiniai ir žmogaus veiklos sukelti (gamtiniai, techniniai, ekologiniai ir socialiniai) pavojai, kurie gali kilti dėl:

1. Geografinės padėties;
2. *Istaigoje* atliekamų technologinių procesų ar gedimų;
3. Darbuotojų klaidų (žmogiškasis veiksnys).
4. Pastato projektavimo, konstrukcijų ar įrenginių (fizinis veiksnys).

Toliau nustatomi pavojai, kurie gali kilti už objekto ribų, galinčių turėti padarinių (poveikį) žmonių gyvybei ar sveikatai, turtui, aplinkai, objekto veiklos tęstinumui ir sukelti savivaldybės lygio ekstremaliąją situaciją.

Nustatyti galimi pavojai surašomi į *1 lentelę*, nurodoma jų padarinių (poveikio) zona, galimas išplitimas, esant galimybei, pateikiamos jų kilimo priežastys (kodėl ir kaip jie gali kilti) ir pradedamos pildyti *8 lentelės 1 ir 2 skiltys*.

### 2.2. GALIMŲ PAVOJŲ IR EKSTREMALIŲJŲ SITUACIJŲ RIZIKOS ANALIZĖ

#### *1 lentelė. Nustatytų galimų pavojų apibūdinimas*

Eil. Nr.	Nustatytas galimas pavojus	Nustatyto galimo pavojaus padarinių (poveikio) zona ir galimas pavojaus išplitimas	Galimo pavojaus kilimo priežastys
<b>Galimi gamtiniai pavojai</b>			
1.	Maksimalus vėjo greitis	<i>Istaigos</i> teritorija	Gamtinės kilmės
2.	Labai smarkus lietus	<i>Istaigos</i> teritorija	Gamtinės kilmės
3.	Pavojingos užkrečiamosios ligos	<i>Istaigos</i> teritorija	Biologinės kilmės
<b>Žmogaus veiklos sukelti pavojai</b>			
4.	Pastato griuvimas	Visiškai ar stipriai sugriautas	Žmogiškasis faktorius

Eil. Nr.	Nustatytas galimas pavojus	Nustatyto galimo pavojaus padarinių (poveikio) zona ir galimas pavojaus išplitimas	Galimo pavojaus kilimo priežastys
		<i>Ištaigos</i> pastatas dėl sproginimo, gaisro. Sustabdoma veikla	Teroristinis aktas
5.	Elektros energijos tiekimo sutrikimai ir (ar) gedimai	Nutrauktas elektros energijos tiekimas <i>Ištaigai</i> , išjungtas patalpų apšvietimas, neveikia įranga. Sutrinka veikla	Žmogiškasis faktorius Techniniai gedimai Meteorologiniai reiškiniai
6.	Šilumos energijos tiekimo sutrikimai ir (ar) gedimai	Nutrauktas šilumos energijos tiekimas <i>Ištaigai</i> , išjungtas patalpų apšildymas.	Žmogiškasis faktorius Techniniai gedimai Meteorologiniai reiškiniai
7.	Vandens tiekimo sutrikimas	Nutrauktas geriamo vandens tiekimas <i>Ištaigai</i> . Dalinai sutrinka veikla	Techniniai gedimai Žmogiškasis faktorius Teroristinis aktas
8.	Pavojingas radinys	<i>Ištaigos</i> teritorija	Radiniai, likę nuo II pasaulinio karo Teroristinis aktas
9.	Gaisrai	<i>Ištaigos</i> teritorija	Techniniai gedimai Žmogiškasis faktorius
10.	Maisto tarša	<i>Ištaigos</i> teritorija	Technologinio reglamento pažeidimai

## 2 lentelė. Galimo pavojaus tikimybės (T) įvertinimo kriterijai

Galimo pavojaus tikimybės (T) įvertinimas	Galimo pavojaus tikimybės lygis	Vertinimo balai
Gali įvykti dažniau negu kartą per metus	Labai didelė tikimybė	5
Gali įvykti kartą per 1-10 metų	Didelė tikimybė	4
Gali įvykti kartą per 10-50 metų	Vidutinė tikimybė	3
Gali įvykti kartą per 50-100 metų	Maža tikimybė	2
Gali įvykti rečiau negu kartą per 100 metų	Labai maža tikimybė	1

Pagal 2 lentelės kriterijus visiems galimiems pavojams įvertiname tikimybę (T):

### 2.1. lentelė. Galimų pavojų tikimybės (T)

Eil. Nr.	Nustatytas galimas pavojus	Nustatyto galimo pavojaus tikimybė
1.	Maksimalus vėjo greitis	4
2.	Labai smarkus lietus	4
3.	Pavojingos užkrečiamosios ligos	4
4.	Pastato griuvimas	2
5.	Elektros energijos tiekimo sutrikimai ir (ar) gedimai	4
6.	Šilumos energijos tiekimo sutrikimai ir (ar) gedimai	4
7.	Vandens tiekimo sutrikimas	4
8.	Pavojingas radinys	2

Eil. Nr.	Nustatytas galimas pavojus	Nustatyto galimo pavojaus tikimybė
9.	Gaisrai	3
10.	Maisto tarša	4

Nustačius galimo pavojaus tikimybę (T), analizuojami jo padariniai (poveikis) (P) *Istaigos* darbuotojų gyvybei ar sveikatai, turtui ir aplinkai, o taip pat veiklos testinumui.

### 3 lentelė. Galimų pavojų padariniai (poveikis) gyventojų gyvybei ir sveikatai (P1)

Eil. Nr.	Nustatytas galimas pavojus	Galinių nukentėti gyventojų skaičius (žuvusiųjų ir (ar) sužeistųjų, ir (ar) evakuotinių gyventojų)	Nustatytas vertinimo balas
1.	Maksimalus vėjo greitis	Žuvusiųjų, sužeistųjų nėra ir (ar) gyventojų evakuoti nereikia	1
2.	Labai smarkus lietus	Žuvusiųjų, sužeistųjų nėra ir (ar) gyventojų evakuoti nereikia	1
3.	Pavojingos užkrečiamosios ligos	Žuvo ne daugiau kaip 5 gyventojai ir (ar) sužalota nuo 5 iki 10 gyventojų, ir (ar) nuo 50 iki 100 gyventojų evakuota	3
4.	Pastato griuvimas	Žuvo ne daugiau kaip 5 gyventojai ir (ar) sužalota nuo 5 iki 10 gyventojų, ir (ar) nuo 50 iki 100 gyventojų evakuota	3
5.	Elektros energijos tiekimo sutrikimai ir (ar) gedimai	Žuvusiųjų, sužeistųjų nėra ir (ar) gyventojų evakuoti nereikia	1
6.	Šilumos energijos tiekimo sutrikimai ir (ar) gedimai	Žuvusiųjų, sužeistųjų nėra ir (ar) gyventojų evakuoti nereikia	1
7.	Vandens tiekimo sutrikimas	Žuvusiųjų, sužeistųjų nėra ir (ar) gyventojų evakuoti nereikia	1
8.	Pavojingas radinys	Sužaloti 1 – 5 gyventojai ir (ar) iki 50 gyventojų evakuota	2
9.	Gaisrai	Žuvo ne daugiau kaip 5 gyventojai ir (ar) sužalota nuo 5 iki 10 gyventojų, ir (ar) nuo 50 iki 100 gyventojų evakuota	3
10.	Maisto tarša	Sužaloti 1 – 5 gyventojai ir (ar) iki 50 gyventojų evakuota	2

### 4 lentelė. Galimų pavojų padariniai (poveikis) turtui (P2)

Eil. Nr.	Nustatytas galimas pavojus	Galimi padariniai (poveikis) turtui	Numatomi nuostoliai	Nustatytas vertinimo balas
1.	Maksimalus vėjo greitis	Poveikis pastatams ir statiniams, infrastruktūrai	<5% turto vertės	1
2.	Labai smarkus lietus	Poveikis pastatams ir statiniams, infrastruktūrai	<5% turto vertės	1
3.	Pavojingos užkrečiamosios ligos	Poveikis pastatams ir statiniams, infrastruktūrai	<5 % turto vertės	1
4.	Pastato griuvimas	Poveikis pastatams ir	10 – 30% turto	3

Eil. Nr.	Nustatytas galimas pavojus	Galimi padariniai (poveikis) turtui	Numatomi nuostoliai	Nustatytas vertinimo balas
		statiniams, infrastruktūrai	vertės	
5.	Elektros energijos tiekimo sutrikimai ir (ar) gedimai	Poveikis pastatams ir statiniams, infrastruktūrai	<5 % turto vertės	1
6.	Šilumos energijos tiekimo sutrikimai ir (ar) gedimai	Poveikis pastatams ir statiniams, infrastruktūrai	<5 % turto vertės	1
7.	Vandens tiekimo sutrikimas	Poveikis pastatams ir statiniams, infrastruktūrai	<5 % turto vertės	1
8.	Pavojingas radinys	Poveikis pastatams ir statiniams, infrastruktūrai	5 – 10 % turto vertės	2
9.	Gaisrai	Poveikis pastatams ir statiniams, infrastruktūrai	30 – 40% turto vertės	4
10.	Maisto tarša	Poveikis pastatams ir statiniams, infrastruktūrai	<5 % turto vertės	1

**5 lentelė. Galimų pavojų padariniai (poveikis) aplinkai (P2)**

Eil. Nr.	Nustatytas galimas pavojus	Galima oro tarša	Galima paviršinio ir (ar) požeminio vandens tarša	Galima grunto tarša	Galimi padariniai (poveikis) gamtinei aplinkai	Numatomi nuostoliai	Nustatytas vertinimo balas
1.	Maksimalus vėjo greitis	Nėra	Nėra	Nėra	Yra	<5% turto vertė	1
2.	Labai smarkus lietus	Nėra	Yra	Nėra	Yra	<5% turto vertė	1
3.	Pavojingos užkrečiamosios ligos	Nėra	Nėra	Nėra	Nėra	<5% turto vertė	1
4.	Pastato griuvimas	Yra	Nėra	Nėra	Yra	<5% turto vertė	1
5.	Elektros energijos tiekimo sutrikimai ir (ar) gedimai	Nėra	Nėra	Nėra	Nėra	<5% turto vertė	1
6.	Šilumos energijos tiekimo sutrikimai ir (ar) gedimai	Nėra	Nėra	Nėra	Nėra	<5% turto vertės	1
7.	Vandens tiekimo sutrikimas	Nėra	Nėra	Nėra	Nėra	<5% turto vertės	1
8.	Pavojingas radinys	Yra	Nėra	Nėra	Yra	<5% turto vertės	1
9.	Gaisrai	Yra	Nėra	Nėra	Yra	<5% turto	1

Eil. Nr.	Nustatytas galimas pavojus	Galima oro tarša	Galima paviršinio ir (ar) požeminio vandens tarša	Galima grunto tarša	Galimi padariniai (poveikis) gamtinei aplinkai	Numatomi nuostoliai	Nustatytas vertinimo balas
						vertės	
10.	Maisto tarša	Nėra	Nėra	Nėra	Nėra	<5% turto vertės	1

6 lentelė. Galimų pavojų padariniai (poveikis) veiklos tęstinumui (P3)

Eil. Nr.	Nustatytas galimas pavojus	Galimi padariniai (poveikis) būtiniausioms veiklos sąlygoms	Galimų padarinių (poveikio) trukmė (valandomis arba paromis)	Nustatytas vertinimo balas
1.	Maksimalus vėjo greitis	Galimas laikinas <i>Istaigos</i> veiklos apribojimas	Iki 6 val.	1
2.	Labai smarkus lietus	Galimas laikinas <i>Istaigos</i> veiklos apribojimas	Iki 6 val.	1
3.	Pavojingos užkrečiamosios ligos	Galimas ilgalaikis <i>Istaigos</i> veiklos apribojimas	Nuo 3 iki 30 parų	4
4.	Pastato griuvimas	Galimas ilgalaikis <i>Istaigos</i> veiklos apribojimas	Nuo 3 iki 30 parų	4
5.	Elektros energijos tiekimo sutrikimai ir (ar) gedimai	Galimas laikinas <i>Istaigos</i> veiklos apribojimas	Iki 6 val.	1
6.	Šilumos energijos tiekimo sutrikimai ir (ar) gedimai	Galimas laikinas <i>Istaigos</i> veiklos apribojimas	Iki 6 val.	1
7.	Vandens tiekimo sutrikimas	Galimas laikinas <i>Istaigos</i> veiklos apribojimas	Iki 6 val.	1
8.	Pavojingas radinys	Galimas laikinas <i>Istaigos</i> veiklos apribojimas	Nuo 6 iki 24 valandų	2
9.	Gaisrai	Galimas ilgalaikis <i>Istaigos</i> veiklos apribojimas	Nuo 3 iki 30 parų	4
10.	Maisto tarša	Galimas laikinas <i>Istaigos</i> veiklos apribojimas	Nuo 6 iki 24 valandų	2

## 2.3. GALIMŲ PAVOJŲ PADARINIŲ NUSTATYMAS

7 lentelė. Galimų pavojų padarinių (poveikio) (P) įvertinimo kriterijai

<b>Galimų padarinių (poveikio) gyventojų gyvybei ir sveikatai (P1) įvertinimas</b>	<b>Galimų padarinių (poveikio) lygis</b>	<b>Vertinimo balai</b>
Žuvusiųjų, sužeistųjų nėra ir (ar) gyventojų evakuoti nereikia	Nereikšmingas	1
Sužaloti 1-5 gyventojai ir (ar) iki 50 gyventojų evakuota	Ribotas	2
Žuvo ne daugiau kaip 5 gyventojai ir (ar) sužalota nuo 5 iki 10 gyventojų, ir (ar) nuo 50 iki 100 gyventojų evakuota	Didelis	3
Žuvo ne daugiau kaip 20 gyventojų ir (ar) nuo 10 iki 50 gyventojų sunkiai sužalota, ir (ar) nuo 100 iki 200 gyventojų evakuota	Labai didelis	4
Žuvo daugiau nei 20 gyventojų ir (ar) sužalota daugiau nei 50 gyventojų, ir (ar) daugiau kaip 200 gyventojų evakuota	Katastrofinis	5
<b>Galimų padarinių (poveikio) turtui ir aplinkai (P2) įvertinimas</b>	<b>Galimų padarinių (poveikio) lygis</b>	<b>Vertinimo balai</b>
Ūkio subjektams, kitoms įstaigoms – mažiau nei 5 proc. turto vertės	Nereikšmingas	1
Ūkio subjektams, kitoms įstaigoms – nuo 5 iki 10 proc. turto vertės	Ribotas	2
Ūkio subjektams, kitoms įstaigoms – nuo 10 iki 30 proc. turto vertės	Didelis	3
Ūkio subjektams, kitoms įstaigoms – nuo 30 iki 40 proc. turto vertės	Labai didelis	4
Ūkio subjektams, kitoms įstaigoms – daugiau kaip 40 proc. turto vertės	Katastrofinis	5
<b>Galimų padarinių (poveikio) veiklos tęstinumui (P3) įvertinimas</b>	<b>Galimų padarinių (poveikio) lygis</b>	<b>Vertinimo balai</b>
Kai veikla sutrikdoma iki 6 valandų	Nereikšmingas	1
Kai veikla sutrikdoma nuo 6 iki 24 valandų	Ribotas	2
Kai veikla sutrikdoma nuo 1 iki 3 parų	Didelis	3
Kai veikla sutrikdoma nuo 3 iki 30 parų	Labai didelis	4
Kai veikla sutrikdoma daugiau kaip 30 parų	Katastrofinis	5

## 3. GALIMŲ PAVOJŲ RIZIKOS VERTINIMAS

8 lentelė. Galimų pavojų rizikos įvertinimas

Eil. Nr.	Galimas pavojus	Galimo pavojaus tikimybės (T) įvertinimas balais	Galimų padarinių (poveikio) (P) įvertinimas balais			Rizikos lygio (R) nustatymas			Bendras rizikos lygis (R) $R=R1+R2+R3$
			Galimi padariniai (poveikis) gyventojų gyvybei ir sveikatai (P1)	Galimi padariniai (poveikis) turtui ir aplinkai (P2)	Galimi padariniai (poveikis) veiklos tęstinumui (P3)	Galimo pavojaus rizikos gyventojų gyvybei ir sveikatai lygis (R1) $R1=T \times P1$	Galimo pavojaus rizikos turtui ir aplinkai lygis (R2) $R2=T \times P2$	Galimo pavojaus rizikos veiklos tęstinumui lygis (R3) $R3=T \times P3$	
1.	Maksimalus vėjo greitis	4	1	1	1	4 priimtinas	4 priimtinas	4 priimtinas	12
2.	Labai smarkus lietus	4	1	1	1	4 priimtinas	4 priimtinas	4 priimtinas	12
3.	Pavojingos užkrečiamosios ligos	4	3	1	4	12 didelis	4 vidutinis	16 labai didelis	32
4.	Pastato griuvimas	2	3	3	4	6 vidutinis	6 vidutinis	8 didelis	20
5.	Elektros energijos tiekimo sutrikimai ir (ar) gedimai	4	1	1	1	4 priimtinas	4 priimtinas	4 priimtinas	12
6.	Šilumos energijos tiekimo sutrikimai ir (ar) gedimai	4	1	1	1	4 priimtinas	4 priimtinas	4 priimtinas	12
7.	Vandens tiekimo sutrikimas	4	1	1	1	4 priimtinas	4 priimtinas	4 priimtinas	12
8.	Pavojingas radinys	2	2	2	2	4 vidutinis	4 vidutinis	4 vidutinis	12
9.	Gaisrai	3	3	4	4	9 didelis	12 didelis	12 didelis	33
10.	Maisto tarša	4	2	1	2	8 vidutinis	4 priimtinas	4 priimtinas	16

## 4. RIZIKOS LYGIO IR JOS PRIIMTINUMO NUSTATYMAS

## 4.1. RIZIKOS LYGIO (R) NUSTATYMAS

9 lentelė. Rizikos lygio (R) nustatymas

<i>Galimo pavojaus tikimybė</i>	5	vidutinė	didelė	labai didelė	labai didelė	labai didelė	<p><b>priimtina</b> žalia – priimtina rizika</p> <p><b>vidutinė</b> geltona – vidutinė rizika</p> <p><b>didelė</b> oranžinė – didelė rizika</p> <p><b>labai didelė</b> raudona – labai didelė rizika</p>
	4	priimtina	vidutinė	didelė	labai didelė	labai didelė	
	3	priimtina	vidutinė	didelė	didelė	labai didelė	
	2	priimtina	vidutinė	vidutinė	didelė	didelė	
	1	priimtina	priimtina	priimtina	vidutinė	didelė	
	<i>I</i>	<i>2</i>	<i>3</i>	<i>4</i>	<i>5</i>		

Galimi padariniai (poveikis)

#### 4.2. OBJEKTO GALIMŲ PAVOJŲ SĄRAŠAS PRIORITETO TVARKA PAGAL JŲ RIZIKOS LYGĮ

10 lentelė. Galimų pavojų sąrašas prioriteto tvarka pagal jų rizikos lygį ir tikimybę.

Eil. Nr.	Galimi pavojai	Rizikos lygis, balais
<b>Pavojai, kurie sukelia didelius padarinius (poveikį) ir yra didelės tikimybės</b>		
1.	Pavojingos užkrečiamosios ligos	<b>32 labai didelis</b>
<b>Pavojai, kurie sukelia didelius padarinius (poveikį)</b>		
2.	Gaisrai	<b>33 didelis</b>
3.	Pastato griuvimas	<b>20 didelis</b>
<b>Pavojai, kurie yra didelės tikimybės</b>		
4.	Maisto tarša	<b>16 vidutinis</b>
5.	Maksimalus vėjo greitis	<b>12 priimtinas</b>
6.	Labai smarkus lietus	<b>12 priimtinas</b>
7.	Elektros energijos tiekimo sutrikimai ir (ar) gedimai	<b>12 priimtinas</b>
8.	Šilumos energijos tiekimo sutrikimai ir (ar) gedimai	<b>12 priimtinas</b>
9.	Vandens tiekimo sutrikimas	<b>12 priimtinas</b>
<b>Visi kiti pavojai bendro rizikos lygio mažėjimo tvarka</b>		
10.	Pavojingas radinys	<b>12 vidutinis</b>

**4.3. GALIMI PAVOJAI, KURIEMS NUMATOMOS RIZIKOS MAŽINIMO PRIEMONĖS OBJEKTO  
EKSTREMALIŪJŲ SITUACIJŲ PREVENCIJOS PRIEMONIŲ PLANE**

**11 lentelė. Galimų pavojų, kuriems numatomos rizikos mažinimo priemonės objekto Ekstremaliųjų situacijų prevencijos priemonių plane, sąrašas**

Galimi pavojai	Bendras rizikos vertinimas	
	balai	lygis
Pavojingos užkrečiamosios ligos	32	labai didelis
Gaisrai	33	didelis
Pastato griuvimas	20	didelis
Maisto tarša	16	vidutinis
Pavojingas radinys	12	vidutinis

Nustačius labai didelį, didelį ar vidutinį rizikos lygį, šių galimų pavojų rizikos mažinimo priemonės numatomos ūkio subjekto ekstremaliųjų situacijų prevencijos priemonių plane.

**4.4. GALIMI PAVOJAI, KURIŲ VALDYMAS APRAŠOMAS OBJEKTO EKSTREMALIŪJŲ SITUACIJŲ  
VALDYMO PLANE**

**12 lentelė. Galimų pavojų, kurių valdymas aprašomas objekto Ekstremaliųjų situacijų valdymo plane, sąrašas**

Galimi pavojai	Bendras rizikos vertinimas	
	balai	lygis
Gaisrai	32	labai didelis
Pavojingos užkrečiamosios ligos	33	didelis
Pastato griuvimas	20	didelis

## 5. IŠVADA

Atlikus Marijampolės specialiųjų socialinės globos namų galimų pavojų ir ekstremaliųjų situacijų rizikos analizę ir pagal 8 lentelę (Galimų pavojų rizikos įvertinimas) bei 9 lentelę (Rizikos lygio nustatymas) nustatyti trys galimi pavojai, kurių rizikos lygis (R) yra *labai didelis ir didelis*. Šių galimų pavojų (nurodytų 12 lentelėje) rizikos mažinimui ir valdymui rengiamas įstaigos Ekstremaliųjų situacijų valdymo planas.

**MARIJAMPOLĖS SAVIVALDYBĖJE ESANČIŲ CIVILINĖS SAUGOS SISTEMOS  
PAJĖGŲ, SAVIVALDYBĖS ESOC KOORDINATORIAUS IR GRUPIŲ VADOVŲ,  
SAVIVALDYBĖS ESK PIRMININKO IR SAVIVALDYBĖS DARBUOTOJŲ,  
ATSAKINGŲ UŽ CIVILINĖS SAUGOS FUNKCIJOS VYKDYMĄ, KONTAKTINIAI  
DUOMENYS (2021 M.)**

<b>Eil. Nr.</b>	<b>Tarnybos pavadinimas, atsakingo darbuotojo vardas, pavardė</b>	<b>Darbo telefonas</b>	<b>El. paštas</b>
1.	Kauno priešgaisrinės gelbėjimo valdybos Marijampolės priešgaisrinės gelbėjimo tarnybos viršininkas Rytis Masys	+370 343 65 830	rytis.masys@vpgt.lt
2.	Marijampolės priešgaisrinės apsaugos tarnybos viršininkas Tadas Klusevičius	+370 655 32 444	pat@marijampole.lt
3.	Marijampolės apskrities vyriausiojo policijos komisariato viršininko pavaduotojas Alfredas Bartkus	+370 700 60 320	alfredas.bartkus@policija.lt
4.	VšĮ Marijampolės greitosios medicinos pagalbos stoties direktorius Alvydas Dirsė	+370 343 52 854	gmpstotis@gmail.com
5.	Aplinkos apsaugos departamento prie Aplinkos ministerijos Marijampolės valdybos Marijampolės aplinkos apsaugos inspekcijos viršininkas Saulius Navikas	+370 343 97 807	saulius.navikas@aad.am.lt
6.	Nacionalinio visuomenės sveikatos centro prie Sveikatos apsaugos ministerijos Marijampolės departamento direktorė Asta Šaučiūnienė	+370 343 91 315	asta.sauciuniene@nvsc.lt
7.	Valstybinės maisto ir veterinarijos tarnybos Marijampolės departamento direktorius Gediminas Gvazdaitis	+370 343 70 952	gediminas.gvazdaitis@vmvt.lt
8.	VšĮ Marijampolės pirminės sveikatos priežiūros centro direktoriaus pavaduotojas Paulius Gradeckas	+370 343 22 002	paulius.gradeckas@marijampolespspc.lt
9.	VšĮ Marijampolės ligoninės direktorius Mantas Čėsna	+370 343 51 911	mantas.cesna@marijampolesligonine.lt
10.	UAB „Litesko“ filialo „Marijampolės šiluma“ direktorius Juozas Bartaškevičius	+370 343 71 764	info@litesko.marijampole.lt
11.	AB „Energijos skirstymo operatorius“ Operatyvinio	–	edmundas.daugela@eso.lt

	valdymo III komandos vadovas Edmundas Daugėla		
12.	UAB „Sūduvos vandenys“ direktorius Žydrūnas Čekauskas	+370 343 91 342	info@suduvosvandenys.lt
13.	Marijampolės savivaldybės administracijos direktoriaus pavadootojas Arvydas Bajoras, Marijampolės savivaldybės ekstremaliųjų situacijų operacijų centro koordinatorius	+370 343 90 062	arvydas.bajoras@marijampole.lt
14.	Kauno priešgaisrinės gelbėjimo valdybos Marijampolės priešgaisrinės gelbėjimo tarnybos 2 komandos viršininkas Edvinas Petrikas, Marijampolės savivaldybės ekstremaliųjų situacijų operacijų centro Operacinio vertinimo ir ekstremaliųjų situacijų prevencijos grupės vadovas	+370 343 69 721	edvinas.petrikas@vpgt.lt
15.	Marijampolės savivaldybės administracijos Komunikacijos skyriaus vedėja Neringa Tumelienė, Marijampolės savivaldybės ekstremaliųjų situacijų operacijų centro Informacijos valdymo ir visuomenės informavimo grupės vadovė	+370 343 90 066	neringa.tumeliene@marijampole.lt
16.	Marijampolės savivaldybės administracijos Turto valdymo skyriaus vedėja Birutė Domarkienė, Marijampolės savivaldybės ekstremaliųjų situacijų operacijų centro Materialinio techninio aprūpinimo grupė vadovė	+370 343 90 058	birute.domarkiene@marijampole.lt
17.	Marijampolės savivaldybės administracijos Bendrųjų reikalų skyriaus vyriausioji specialistė Eglė Vinčiauskienė, Marijampolės savivaldybės ekstremaliųjų situacijų operacijų centro Administravimo ir elektroninių ryšių organizavimo ir palaikymo grupės vadovė	+370 343 90 081	egle.vinciauskiene@marijampole.lt
18.	Marijampolės savivaldybės administracijos direktorius Karolis Podolskis, Marijampolės savivaldybės ekstremaliųjų situacijų komisijos pirmininkas	+370 343 90 011	karolis.podolskis@marijampole.lt

19.	Marijampolės savivaldybės administracijos Bendrųjų reikalų skyriaus vyriausioji specialistė Kristina Mickienė (atsakinga už civilinės saugos funkcijų vykdymą)	+370 343 90 039	kristina.mickiene@marijampole.lt
20.	Marijampolės savivaldybės administracijos Bendrųjų reikalų skyriaus vyriausioji specialistė Raimonda Zaparackienė (atsakinga už civilinės saugos funkcijų vykdymą)	+370 343 90 039	raimonda.zaparackiene@marijampole.lt

**MARIJAMPOLĖS SPECIALIŲJŲ SOCIALINĖS GLOBOS NAMŲ  
MATERIALINIŲ IŠTEKLIŲ ŽINYNAS**

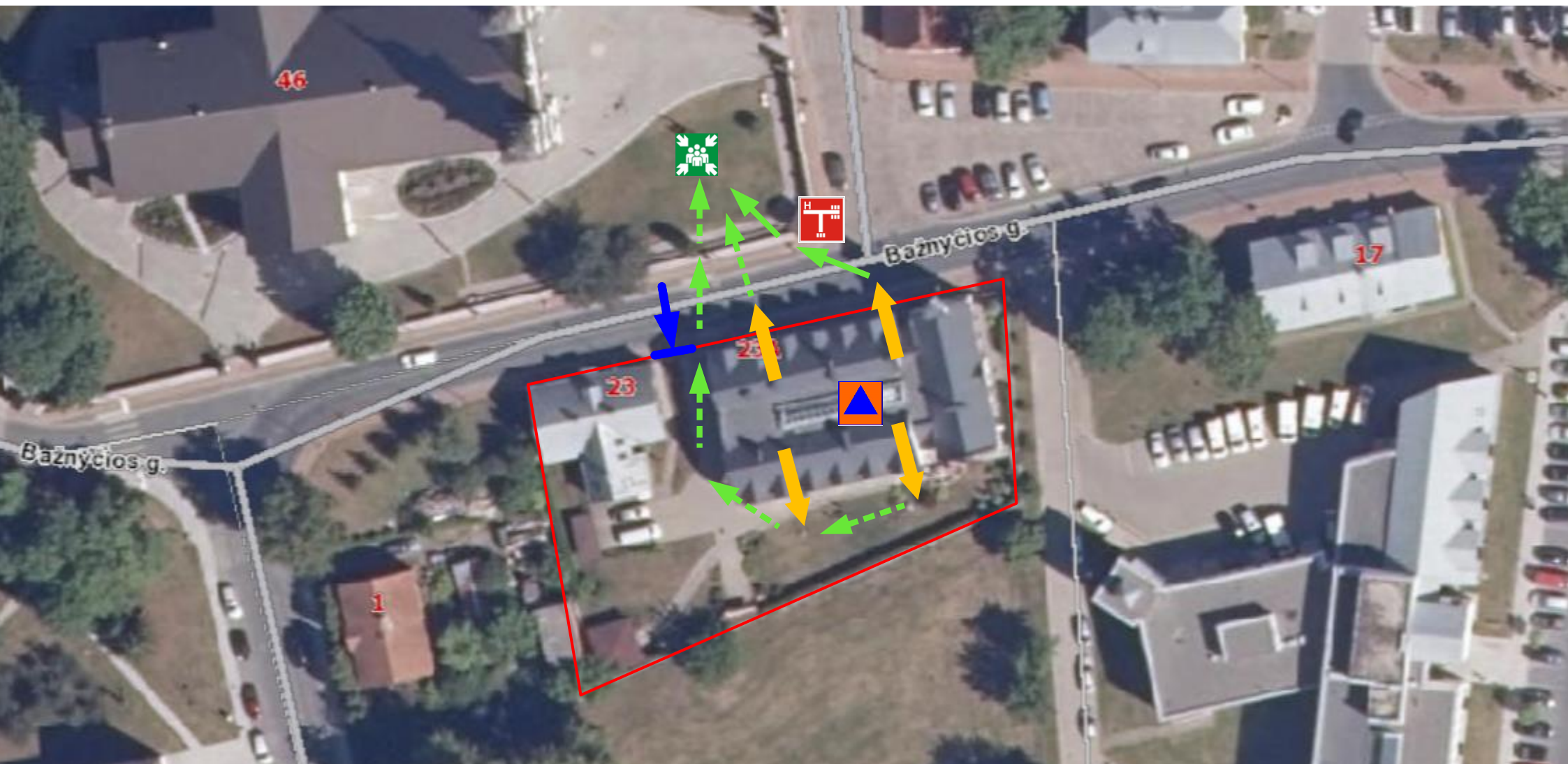
<b>Eil. Nr.</b>	<b>Materialinis išteklius</b>	<b>Kiekis</b>	<b>Techniniai duomenys</b>	<b>Valdytojas</b>	<b>Valdytojai kontaktiniai duomenys</b>	<b>Pavojus, į kurį atsižvelgiant numatyti materialiniai ištekliai</b>
<b>1</b>	<b>2</b>	<b>3</b>	<b>4</b>	<b>5</b>	<b>6</b>	<b>7</b>
1	VW Passat	1	Lengvasis, 5 sėdimų vietų, benzinas, valst. nr. JMR 196	Marijampolės specialieji socialinės globos namai	8 34 356 459	Visi pavojai dėl kurių turi būti vykdomas darbuotojų ir materialinių vertybių evakavimas
2	AUDI A8	1	Lengvasis, 4 sėdimų vietų, benzinas, valst. nr. AFV 219	Marijampolės specialieji socialinės globos namai	8 34 356 459	Visi pavojai dėl kurių turi būti vykdomas darbuotojų ir materialinių vertybių evakavimas
3	VW Transporter	1	Autobusiukas, 9 sėdimų vietų, dyzelinas, valst. nr. EFJ 608	Marijampolės specialieji socialinės globos namai	8 34 356 459	Visi pavojai dėl kurių turi būti vykdomas darbuotojų ir materialinių vertybių evakavimas
4	OPEL Vivaro Tour Cosmo	1	Autobusiukas, 8 sėdimų vietų, dyzelinas, valst. nr. CNS 094	Marijampolės specialieji socialinės globos namai	8 34 356 459	Visi pavojai dėl kurių turi būti vykdomas darbuotojų ir materialinių vertybių evakavimas
5	Pirmos med. pagalbos rinkiniai	4	Pilnos komplektacijos. Saugomi MSSGN slaugytojų kabinete	Marijampolės specialieji socialinės globos namai	8 659 62 455	Visiems pavojams dėl kurių galimos žmonių traumos, sužeidimai
6	Respiratoriai	1500	FFP2 tipo, Saugomi MSSGN rūšio sandėlyje	Marijampolės specialieji socialinės globos namai	8 659 62 455	Gaisras
7	Vienkartinės veido kaukės	11000	Medicininės	Marijampolės specialieji socialinės globos namai	8 659 62 455	Gaisras
8	Milteliniai gesintuvai	13	ABC, 6 kg talpos	Marijampolės specialieji socialinės globos namai	8 34 356 459	Gaisras
9	Gaisriniai čiaupai	6	Vidaus priešgaisrinis vandentiekis	Marijampolės specialieji socialinės globos namai	8 34 356 459	Gaisras

# MARIJAMPOLĒS SPECIALIŅŪ SOCIALINĒS GLOBOS NAMŪ VIETA VIETOVĒS ŽEMĒLAPYJĒ




Marijampolės specialieji  
socialinės globos namai,  
Bažnyčios g. 23A,  
Marijampolė

# MARIJAMPOLĖS SPECIALIŲJŲ SOCIALINĖS GLOBOS NAMŲ ŽMONIŲ EVAKAVIMO PLANAS TERITORIJOJE



## SUTARTINIAI ŽYMĖJIMAI:


 – teritorijos ribos

 – pagrindinis įvažiavimas į teritoriją

 – gaisrinis hidrantas

 – pagrindinis evakavimo kelias

 – atsarginis evakavimo kelias

 – žmonių surinkimo vieta

 – išėjimas iš pastato

 – kolektyvinės apsaugos patalpos

PATVIRTINTA

Marijampolės specialiųjų socialinės globos namų direktoriaus  
2018 m. spalio 10 d. įsakymu Nr. V-100

(Marijampolės specialiųjų socialinės globos namų direktoriaus  
2018 m. balandžio 24 d. įsakymu Nr. V-63 redakcija)

**DARBUOTOJŲ VEIKSMŲ KILUS GAISRUI PLANAS**

Eil. Nr.	TURINYS	ATSAKINGI ASMENYS
1.	<b>Pirmieji veiksmai kilus gaisrui:</b> 1.1. <b>Pranešti ugniagesiams</b> Bendruoju pagalbos telefonu <b>112</b> ir nurodyti tikslų objekto, kuriame kilo gaisras, adresą ( <b>Bažnyčios g. 23A, Marijampolė</b> ). 1.2. Informuoti pirmą pasiekiamą vadovaujantį darbuotoją. (Prioriteto tvarka: direktorių (tel. Nr. <b>8 686 55314</b> ), pavaduotoją socialiniams reikalams (tel. Nr. <b>8 610 25588</b> ) ir bendrųjų reikalų padalinio vadovą tel. Nr. ( <b>8 659 62449</b> ).	1.1. Pirmas pastebėjęs gaisrą, globos namų darbuotojas (nakties ar švenčių dienomis budintis BPS). 1.2. Pirmas pastebėjęs gaisrą, globos namų darbuotojas (nakties ar švenčių dienomis budintis BPS).
2.	<b>Pasitikti ugniagesius</b> prie pagrindinio įvažiavimo, nurodyti artimiausią kelią iki gaisro židinio vietos	Viešųjų pirkimų specialistas (nakties ar švenčių dienomis budintis BPS)
3.	<b>Išjungti elektros energijos tiekimą</b> Esant reikalui, išjungti elektros energiją (išskyrus priešgaisrinės apsaugos sistemą).	Vyresnysis ūkvedys (nakties ar švenčių dienomis budintis BPS)
4.	<b>Atrakinti duris</b> Atrakinamos visos (4) durys išėjimai iš pastatao	Administratorius (nakties ar švenčių dienomis budintis BPS)
5.	<b>Informuoti</b> apie gaisrą: 5.1. Patalpose esančius žmones. 5.2. Marijonų vienuolyno atsakingus asmenis. Suderinti Marijonų vienuolyno patalpų atrakinimo klausimą. (Bendoriaus g. 3, Marijampolė tel. (343) 50 938) 5.3. Globos namų darbuotojus, esančius namuose.	5.1. Socialiniai darbuotojai. 5.2. Bendrųjų reikalų padalinio vadovas, jam nesant administratorius. 5.3. Padalinių vadovai, (jiems nesant - juos vaduojantys asmenys).
6.	<b>Evakuoti žmones</b> iš gaisro zonos: 5.1. Už gyventojų evakuavimo organizavimą iš patalpų atsako pavaduotojas socialiniams reikalams - nukreipia srautus, paskirsto personalą, kuris pasirūpins evakuotais žmonėmis. Teikia informaciją atvykusiems ugniagesiams apie neevakuotų gyventojų skaičių. Globos namų darbuotojai evakuotus gyventojus nuveda (nuveža) į Marijonų vienuolyno patalpas. 5.2. Už lankytojų bei likusių patalpose darbuotojų evakuavimą atsako ir maito tvarkymo padalinio vadovas: teikia informaciją atvykusiems ugniagesiams apie neevakuotų asmenų skaičių. 5.3. Pavaduotojas socialiniams reikalams po evakuacijos, visus evakuotuosius suskirstyto į grupes ir vėliau patikrina pagal sąrašą.	Direktorius, pavaduotojas socialiniams reikalams
7.	<b>Materialinių vertybių evakuavimas</b> Materialinės vertybės evakuojamos tik tuo atveju, jeigu nėra grėsmės darbuotojo gyvybei ar sveikatai (išnešamas vyriausiojo buhalterio kompiuteris, pažymėtas („ <b>EVAKUOTI PRIVALOMA</b> “))	Vyriausiasis buhalteris, jam nesant buhalteris
8.	<b>Gesinti</b> kilusį gaisrą, kol atvyks ugniagesiai. 7.1. Gesinti pradėdama nedelsiant, tik jam pastebėjus. 7.2. Gesina visi globos namų darbuotojai, kurie neužimti žmonių, materialinių vertybių evakuavimu. Naudojamos visos gaisro gesinimo priemonės, esančios globos namuose.	Vyresnysis ūkvedys, jam nesant ūkvedys
9.	<b>Vykdyti</b> gaisrų gesinimo vadovo nurodymus, atvykus ugniagesiams,	Direktorius, vyresnysis ūkvedys
10.	<b>Leisti naudotis</b> gaisrui gesinti globos namams priklausančiais gamtiniais ištekliais (smėliu, žvyru ir kt.) gaisro gesinimo, transporto, ryšio priemonėmis bei kitais gaisro gesinimui ar jo organizavimui būtiniais daiktais, neatsižvelgiant į gaisro kilimo vietą.	Bendrųjų reikalų padalinio vadovas, vyresnysis ūkvedys

Planas parengtas pagal Marijampolės apskrities priešgaisrinės gelbėjimo valdybos rekomendacijas

## MARIJAMPOLĖS SPECIALIŲJŲ SOCIALINĖS GLOBOS NAMŲ ATSAKINGŲ DARBUOTOJŲ SĄRAŠAS IR KONTAKTAI

<b>Eil. Nr.</b>	<b>Vardas Pavardė</b>	<b>Pareigos</b>	<b>Telefono nr.</b>	<b>Atsakomybė</b>
1.	Viduta Bačkierienė	Direktorė	+370 686 55 614	Atsakingas už pirminių gelbėjimo darbų organizavimą ekstremaliųjų įvykio atveju, ekstremaliųjų situacijų valdymo plano aktyvinimą
2.	Aušra Kupčinskienė	Direktoriaus pavaduotoja socialiniams reikalams	+370 610 25 588	Atsakinga už civilinę saugą
3.	Tadas Arbatavičius	Vyresnysis ūkvedys		Atsakingas už gaisrinę saugą ir elektros tiekimo ir kitų sistemų atjungimą ekstremalaus įvykio atveju
4.	Ingrida Sandienė	Administratorė	+370 34 356 459	Atsakinga už darbuotojų ir lankytojų perspėjimą ir informavimą, informacijos gavimą ir teikimą (savivaldybei ir civilinės saugos pajėgoms)
5.	Jūratė Janušauskienė	Bendrųjų reikalų padalinio vadovė	+370 659 62 449	Atsakingas (-i) už darbuotojų ir materialinių vertybių evakavimą
6.	Dovilė Vaičiulytė	Sveikatos priežiūros padalinio vadovė	+370 659 62 455	Atsakingas už pirmosios pagalbos suteikimą

## CIVILINĖS SAUGOS SIGNALAI

Priešgaisrinės apsaugos ir gelbėjimo departamento prie Vidaus reikalų ministerijos direktoriaus 2015 m. rugpjūčio 27 d. įsakymu Nr. 1-244 „Dėl civilinės saugos signalų ir jų panaudojimo tvarkos aprašo patvirtinimo“ yra patvirtinti civilinės saugos signalai:

### ***Įspėjamasis garsinis signalas „Dėmesio visiems“:***

Įspėjamasis 3 min. trukmės pulsuojančio kaukimo *garsinis* signalas, skelbiamas gyventojams apie gresiančią ar susidariusią ekstremaliąją situaciją perspėti arba apie būsimą **svarbu pranešimą** informuoti atliekant perspėjimo sirenomis sistemos patikrinimą ar vykstant civilinės saugos pratyboms. Išgirdę signalą, gyventojai privalo įsijungti radijo imtuvą ar televizorių ir išklausti informaciją, kuri leistų imtis priemonių, siekiant apsaugoti save ir išvengti galimos žalos ar ją sušvelninti.

**Įspėjamieji balsu signalai** skelbiami iš anksto įrašyti į sirenų valdiklius per elektronines sirenas pakaitomis su įspėjamuoju garsiniu signalu tokia tvarka: 45 sek. – įspėjamasis garsinis signalas, 15 sek. – įspėjamasis balsu skelbiamas signalas. Tai kartojama 3 kartus. Bendra trukmė ne ilgesnė kaip 3 min.

### **Įspėjamieji balsu skelbiami signalai**

Eil. Nr.	Civilinės saugos signalo pavadinimas	Civilinės saugos signalo reikšmė	Civilinės saugos signalo turinys
1.	„Dėmesio visiems“	Balsu skelbiamas signalas, kuriuo pranešama apie netrukus būsimą <b>svarbu pranešimą</b>	„Dėmesio visiems. Dėmesio visiems. Dėmesio visiems. <b>Svarbus pranešimas.</b> Gyventojai, įsijunkite Lietuvos radiją ar televiziją“
2.	„Cheminis pavojus“	Balsu skelbiamas signalas, kuriuo įspėjama apie realų ar gresiantį cheminės taršos pavojų atitinkamoje teritorijoje	„Cheminis pavojus. Cheminis pavojus. Cheminis pavojus. Gyventojai, eikite į patalpas, jas užsandarinkite, įsijunkite Lietuvos radiją ar televiziją, laukite nurodymų“
3.	„Radiacinis pavojus“	Balsu skelbiamas signalas, kuriuo įspėjama apie realų ar gresiantį radioaktyviosios taršos pavojų atitinkamoje teritorijoje	„Radiacinis pavojus. Radiacinis pavojus. Radiacinis pavojus. Gyventojai, eikite į patalpas, jas užsandarinkite, įsijunkite Lietuvos radiją ar televiziją, laukite nurodymų“
4.	„Katastrofinis užtvindymas“	Balsu skelbiamas signalas, kuriuo įspėjama apie katastrofinio užtvindymo grėsmę dėl galimos avarijos Kauno hidroelektrinėje. Šis signalas skelbiamas Kauno	„Katastrofinis užtvindymas. Katastrofinis užtvindymas. Katastrofinis užtvindymas. Gyventojai, nedelsdami pasitraukite į aukštesnes vietas, perspėkite kitus“

		m. ir Kauno r., Šakių, Jurbarko, Šilutės r., Pagėgių sav. gyventojams, savivaldybių institucijoms ir įstaigoms, kitoms įstaigoms, ūkio subjektams, kuriems gresia tiesioginis užtvindymas	
5.	„Potvynio pavojus“	Balsu skelbiamas signalas, kuriuo įspėjama apie potvynio grėsmę dėl polaidžio ar intensyvių liūčių pakilus upėse vandens lygiui iki pavojingos ribos	„Potvynio pavojus. Potvynio pavojus. Potvynio pavojus. Gyventojai, saugokite save ir artimuosius, įsijunkite Lietuvos radiją ar televiziją, laukite nurodymų“
6.	„Uragano pavojus“	Balsu skelbiamas signalas, kuriuo įspėjama apie artėjantį hidrometeorologinį reiškinį, galintį sukelti ekstremaliąją situaciją	„Uragano pavojus. Uragano pavojus. Uragano pavojus. Gyventojai, eikite į patalpas, uždarykite langus ir duris, įsijunkite Lietuvos radiją ar televiziją, laukite nurodymų“
7.	„Oro pavojus“	Balsu skelbiamas signalas, kuriuo įspėjama apie gresiantį oro antpuolį	„Oro pavojus. Oro pavojus. Oro pavojus. Gresia oro antpuolis. Gyventojai, slėpkitės rūsiuose ar kitose priedangose, įsijunkite Lietuvos radiją ar televiziją, laukite nurodymų“
8.	„Perspėjimo sistemos patikrinimas“	Balsu skelbiamas signalas, kuriuo pranešama apie vykdomą Perspėjimo sirenomis sistemos patikrinimą	„Perspėjimo sistemos patikrinimas. Perspėjimo sistemos patikrinimas. Perspėjimo sistemos patikrinimas. Gyventojai, pavojaus nėra, tęskite darbą ar poilsį“





**Suvestinė redakcija nuo 2016-01-01**

Įsakymas paskelbtas: Žin. 2010, Nr. [146-7508](#), i. k. 110231GISAK0001-341

**PRIEŠGAISRINĖS APSAUGOS IR GELBĖJIMO DEPARTAMENTO  
PRIE VIDAUS REIKALŲ MINISTERIJOS DIREKTORIAUS  
Į S A K Y M A S**

**DĖL CIVILINĖS SAUGOS REKOMENDACIJŲ, KAIP PADĖTI GYVENTOJAMS,  
VALSTYBĖS IR SAVIVALDYBIŲ INSTITUCIJOMS IR ĮSTAIGOMS, KITOMS  
ĮSTAIGOMS IR ŪKIO SUBJEKTAMS GRESIANT AR SUSIDARIUS  
EKSTREMALIAJAI SITUACIJAI IŠVENGTI AR PATIRTI KUO MAŽIAU ŽALOS,  
PATVIRTINIMO**

2010 m. gruodžio 8 d. Nr. 1-341  
Vilnius

Vadovaudamasis Lietuvos Respublikos civilinės saugos įstatymo (Žin., 1998, Nr. [115-3230](#); 2009, Nr. [159-7207](#)) 12 straipsnio 5 dalies 2 punktu,

t v i r t i n u pridedamas:

1. Civilinės saugos rekomendacijos, kaip elgtis kilus gaisrui miške ar durpyne;
2. Civilinės saugos rekomendacijos, kaip elgtis pavojingos ar ypač pavojingos užkrečiamosios ligos (epidemijos ar pandemijos) metu;
3. Civilinės saugos rekomendacijos, kaip elgtis kaitros metu;
4. Civilinės saugos rekomendacijos, kaip elgtis speigo metu;
5. Civilinės saugos rekomendacijos, kaip elgtis kilus uraganui;
6. Civilinės saugos rekomendacijos, kaip elgtis kilus potvyniui;
7. Civilinės saugos rekomendacijos, kaip elgtis įvykus cheminei avarijai;
8. Civilinės saugos rekomendacijos, kaip elgtis kilus radiaciniam pavojui;
9. Civilinės saugos rekomendacijos, kaip elgtis kilus oro pavojui, kitoms karinėms grėsmėms;

*Punkto pakeitimai:*

Nr. [1-407](#), 2015-12-31, paskelbta TAR 2015-12-31, i. k. 2015-21207

10. Civilinės saugos rekomendacijos, kaip elgtis esant biologinei taršai;
11. Civilinės saugos rekomendacijos, kaip elgtis gavus įtartina laišką ar paketą su milteliais ir jiems išsibarsčius.

DIREKTORIUS  
VIDAUS TARNYBOS GENEROLAS

REMIGIJUS BANIULIS

SUDERINTA  
Aplinkos apsaugos agentūros  
2010-10-29 raštu Nr. (7)-A4-3677

SUDERINTA  
Lietuvos Respublikos  
krašto apsaugos ministerijos  
2010-10-29 raštu Nr. 12-01-1804

SUDERINTA  
Lietuvos Respublikos  
žemės ūkio ministerijos  
2010-10-25 raštu Nr. 2D-5676(18.1)

SUDERINTA  
Lietuvos Respublikos  
sveikatos apsaugos ministerijos  
2010-12-07 raštu Nr. 10-(1.20-11)-8025



PATVIRTINTA  
Priešgaisrinės apsaugos ir gelbėjimo  
departamento prie Vidaus reikalų  
ministerijos direktoriaus  
2010 m. gruodžio 8 d.  
įsakymu Nr. 1-341

## **CIVILINĖS SAUGOS REKOMENDACIJOS, KAIP ELGTIS KILUS GAISRUI MIŠKE AR DURPYNE**

1. Kilus miško ar durpyno gaisrui:

1.1. užsidegusį nedidelį miško paklotės ar durpyno plotą bandykite gesinti patys: plakite liepsną medžio šaka, drabužiais, trypkite kojomis, gesinkite vandeniu arba užberkite žemėmis ar smėliu;

1.2. nepavykus ugnies užgesinti savo jėgomis, nedelsdami skambinkite bendruoju pagalbos telefono numeriu 112 ir mėginkite neleisti ugniai toliau plisti – sukaskite ne siauresnį kaip 0,5 m žemės ruožą;

1.3. jei liepsna tapo nevaldoma ir matote, kad jos neįveiksite, pasišalinkite į tą pusę, iš kur vėjas pūstų į šoną, bėkite iš degančio miško ar durpyno į kelią, prosyną, prie vandens. Eikite pasilenkę kuo arčiau prie žemės, ten švaresnis oras. Jei įmanoma, užsidenkite drėgnais drabužiais, burną ir nosį pridenkite nosine ar drabužiais;

1.4. kreipkitės pagalbos į artimiausius vietinius gyventojus. Jie padės greičiau susisiekti su specialiosiomis tarnybomis.

2. Arti liepsnojančio miško ar durpyno gyvenantiems žmonėms kyla didelis pavojus dėl nudegimų ir apsinuodijimo, įkvėpus nuodingų dujų, todėl gyventojams patariama:

2.1. išjunkite vėdinimo, oro tiekimo, kondicionavimo sistemas, uždarykite langus, orlaides, dūmtraukių sklendes, uždenkite vėdinimo angas drėgnu audiniu, patikrinkite, ar nėra plyšių;

2.2. nesiartinkite prie degančio miško ar durpyno, nes galite apsinuodyti;

2.3. nukentėjusįjį nuo nuodingų dujų kuo greičiau išveskite ar išneškite iš gaisro židinio į gryną orą;

2.4. jei išnešus į gryną orą nukentėjusiojo būklė negerėja ar blogėja, kuo skubiau kreipkitės į asmens ir visuomenės sveikatos priežiūros specialistus.

3. Vykdykite kitus miškininkų, ugniagesių gelbėtojų ir visuomenės sveikatos specialistų nurodymus ar patarimus.

---

PATVIRTINTA

Priešgaisrinės apsaugos ir gelbėjimo  
departamento prie Vidaus reikalų  
ministerijos direktoriaus  
2010 m. gruodžio 8 d.  
įsakymu Nr. 1-341

**CIVILINĖS SAUGOS REKOMENDACIJOS, KAIP ELGTIS PAVOJINGOS AR  
YPAČ PAVOJINGOS UŽKREČIAMOSIOS LIGOS (EPIDEMIJOS AR  
PANDEMIJOS) METU**

1. Kilus pavojui užsikrėsti pavojinga ar ypač pavojinga užkrečiamąja liga:
    - 1.1. griežtai vykdykite asmens ir visuomenės sveikatos priežiūros specialistų ir (ar) Valstybinės maisto ir veterinarijos tarnybos nurodymus bei rekomendacijas;
    - 1.2. be reikalo neikite iš namų, prireikus išeiti, jei turite, dėvėkite respiratorių arba vienkartinę kaukę;
    - 1.3. venkite masinio susibūrimo vietų ir artimo kontakto su kitais asmenimis;
    - 1.4. jei Jūsų darbas reikalauja nuolatinio kontakto su klientais ar pirkėjais, dėvėkite vienkartinę kaukę;
    - 1.5. venkite naudotis viešuoju keleiviniu transportu, eikite pėsčiomis arba važiuokite savo transportu, jei vykstate viešuoju transportu – dėvėkite respiratorių arba vienkartinę kaukę;
    - 1.6. griežtai laikykitės asmens higienos reikalavimų, dažnai plaukite rankas su muilu tekančiu šiltu vandeniu, ypač prieš valgymą;
    - 1.7. stebėkite savo bei artimųjų sveikatos būklę, pvz., matuokite kūno temperatūrą rytais ir vakarais;
    - 1.8. vartokite gerai termiškai apdorotą maistą, maisto produktus laikykite tinkamoje temperatūroje, venkite kryžminio maisto užterštumo;
    - 1.9. kiekvieną dieną vėdinkite patalpas, valykite grindis ir liečiamus paviršius drėgna šluoste, jei yra, naikinkite vabzdžius ir graužikus;
    - 1.10. įspėkite vaikus, kad neliestų nugaišusių paukščių ir graužikų, nežaistų su sergančiais ar net sveikai atrodančiais paukščiais, naminiais gyvūnais, neneštų jų į namus.
  2. Pajutę pavojingos ar ypač pavojingos užkrečiamosios ligos požymius:
    - 2.1. jei pradėjote karščiuoti, pajutote nuovargį, galvos ir kūno raumenų skausmus, nedelsdami kreipkitės į asmens sveikatos priežiūros specialistus;
    - 2.2. ligonį izoliuokite nuo šeimos narių atskirame gerai vėdinamame kambaryje arba 1 m atstumu atitverkite nuo aplinkinių ligonio lovą užuolaidomis ar pan.;
    - 2.3. su ligoniu turėtų bendrauti tik vienas šeimos narys, jis privalo dėvėti vienkartinę kaukę;
    - 2.4. ligonio slaugai naudokite vienkartinės slaugos priemones, skirkite jam atskirus indus, patalynę, rankšluosčius, drabužius.
-

PATVIRTINTA  
Priešgaisrinės apsaugos ir gelbėjimo  
departamento prie Vidaus reikalų  
ministerijos direktoriaus  
2010 m. gruodžio 8 d.  
įsakymu Nr. 1-341

## CIVILINĖS SAUGOS REKOMENDACIJOS, KAIP ELGTIS KAITROS METU

### 1. Artėjant kaitrai:

1.1. apsirūpinkite šviesiais, natūralios medžiagos, laisvais, prakaitą sugeriančiais drabužiais;

1.2. jei turite galimybę, įsirenkite namuose kondicionierių arba įsigykite ventiliatorių;

1.3. pasirūpinkite geriamojo vandens atsargomis;

1.4. jei gyvenate nuosavame name ir dažnai tenka būti lauke, pasirūpinkite pavėsiene;

1.5. pratinkite organizmą prie karščio palaipsniui, tai labai svarbu kūdikiams ir vaikams (iki 4 metų), vyresnio amžiaus, turintiems antsvorio, sergantiems širdies ir kraujagyslių ligomis žmonėms;

1.6. jei turite galimybę, išvažiuokite iš didmiesčio, ypač tai patartina mamoms su kūdikiais ir vaikais (iki 4 metų), vyresnio amžiaus, turintiems antsvorio, sergantiems širdies ir kraujagyslių ligomis žmonėms;

1.7. pratinkite odą prie tiesioginių saulės spindulių palaipsniui ilgindami buvimo atokaitoje trukmę.

### 2. Kaitros metu laikykitės bendrų rekomendacijų:

2.1. dienos metu namuose langus uždenkite tamsiomis užuolaidomis, žaliuzėmis ar ritininėmis užuolaidomis. Vėdinti patalpas rekomenduojama nakties metu;

2.2. daugiau laiko praleiskite vėsiose patalpose, be reikalo neikite į lauką, prireikus išeiti, stenkitės būti šešėlyje;

2.3. ribokite buvimo karštyje trukmę, venkite saulėkaitos, tiesioginių saulės spindulių poveikio, ypač pavojinga užmigti saulės atokaitoje;

2.4. ribokite fizinį aktyvumą, pasivaikščiojimams rinkitės rytinį ar vakarinį laiką;

2.5. atviras kūno vietas tepkite apsauginiu kremu nuo saulės, nešiokite akinius su ultravioletinių spindulių filtrais;

2.6. dėvėkite šviesius, natūralaus pluošto, laisvus, prakaitą sugeriančius drabužius. Lauke būtina pridengti galvą apdangalu arba dėvėkite kepurę, avėkite odinę avalynę;

2.7. gerkite dažniau nei troškina, geriausiai tinka stipresnės mineralizacijos be angliarūgšties vanduo (mineralinis, mineralizuotas ar pasūdytas). Smarkiai išprakaitavus patartina vartoti pomidorų, citrusinių vaisių, slyvų sulčių;

2.8. venkite alaus ir kitų alkoholinių gėrimų, skysčių su kofeinu, cukrumi ar saldikliais;

2.9. valgykite lengvai pasisavinamą maistą, geriausiai – daug vaisių ir daržovių;

2.10. jei turite gyvūnų, pasirūpinkite, kad jie neliktų be vandens ir pavėsio, nelaikykite jų atokaitoje.

### 3. Patarimai darbdaviams:

3.1. atkreipkite ypatingą dėmesį į darbuotojus, dirbančius lauko sąlygomis: parūpinkite natūralios medžiagos, prakaitą sugeriančių darbo drabužių, neleiskite darbuotojams dirbti išsirengus iki pusės, be galvos apdangalų;

3.2. asmenims, dirbantiems fizinį darbą, patarkite judėti gerokai lėčiau negu paprastai. Sumažinkite darbo krūvį žmonėms, dirbantiems lauke, nes kuo sunkesnis darbas, tuo daugiau šilumos pasigamina žmogaus organizme;

3.3. darbuotojams, dirbantiems karštyje, darykite specialias pertraukas vėsioje vietoje, kurių trukmę ir dažnumą nustatykite savo nuožiūra, tačiau ne rečiau nei kas 1,5 val.;

3.4. atkreipkite dėmesį, kad nuo perkaitimo dėl didelio fizinio krūvio karštyje

daugiausia nukenčia žemdirbiai, statybininkai, kelininkai, sportininkai, kariai, pratybų metu dirbantys lauko sąlygomis.

4. Per karščius žmonės dažniausiai nukenčia dėl nudegimų nuo saulės, perkaitimo, saulės smūgio:

4.1. perkaitimo simptomai:

4.1.1. aukšta kūno temperatūra (gali pakilti iki 38–41°C);

4.1.2. odos paraudimas ir karščiavimas (oda neprakaituoja);

4.1.3. galvos skausmas ir svaigimas, spengimas ausyse, pusiausvyros sutrikimas;

4.1.4. stiprus ir padažnėjęs (iki 110–160 k/min.) pulsas ir kvėpavimas (per 20 k/min.);

4.1.5. troškulys;

4.1.6. mieguistumas, vangumas, nenoras judėti;

4.1.7. tokiai būklei užsitęsus, blogėja smegenų kraujotaka, gali aptemti sąmonė, atsiranda insulto rizika.

4.2. Pirmoji pagalba perkaitus:

4.2.1. jei pajutote perkaitimo požymius ar pastebėjote kito žmogaus blogą savijautą, nelikite vienas ir nepalikite kito žmogaus vieno, o pasitelkite į pagalbą kitus asmenis;

4.2.2. pajutę perkaitimo simptomus būtina kuo griečiau kviesti greitąją medicinos pagalbą arba nukentėjusįjį gabenti į artimiausią asmens sveikatos priežiūros įstaigą (ligoninę);

4.2.3. apklokite ar įvyniokite nukentėjusįjį į sudrėkintą vandeniu (37°C) antklodę, paklodę, rankšluostį, nuolat juos drėkinkite, jo veidą vilgykite vėsiu vandeniu;

4.2.4. kai kūno temperatūra nukris iki 37,5°C, drėgną antklodę, paklodę, rankšluostį pakeisite sausa ir duokite išgerti ko nors vėsaus;

4.2.5. labai patogu naudoti specialią antklodę iš kelių motorinės transporto priemonės pirmosios pagalbos rinkinio, bet paguldyti ir apkloti nukentėjusįjį reikia taip, kad auksinė pusė šios antklodės būtų prie kūno (vėsintų jį), jei sidabrinė bus prie kūno, jį šildys;

4.2.6. jei nukentėjusysis be sąmonės, guldykite jį ant šono, vėdinkite, niekuo negirdykite ir skubiai kvieskite greitąją medicinos pagalbą ar vežkite į artimiausią asmens sveikatos priežiūros įstaigą (ligoninę);

4.3. saulės smūgio simptomai:

4.3.1. galvos skausmas ir svaigimas, spengimas ausyse, mirgėjimas akyse;

4.3.2. išbalusi oda, šaltas prakaitas, bendras silpnumas;

4.3.3. pykinimas, vėmimas;

4.3.4. padažnėjęs kvėpavimas ir pulsas;

4.3.5. aukšta kūno temperatūra (gali pakilti iki 41°C);

4.3.6. sąmonės netekimas, apalpinimas;

4.3.7. galima mirtis nuo edemos (smegenų paburkimo), jei nukentėjusiajam nesuteikiama pirmoji pagalba;

4.4. pirmoji pagalba esant saulės smūgiui:

4.4.1. skubiai išveskite ar išneškite nukentėjusįjį iš karštos aplinkos į pavėsį ar vėsią vietą;

4.4.2. paguldykite jį truputį pakelta galva arba pasodinkite;

4.4.3. atsagstykite ir atlaisvinkite drabužius, ypač apykaklę;

4.4.4. vėdinkite vėduokle, ventiliatoriumi ar kita priemone;

4.4.5. apipurškite ar suvilgykite veidą vandeniu;

4.4.6. ant galvos dėkite šaltą kompresą, jei yra galimybė, su ledu;

4.4.7. pasiūlykite atsigerti;

4.4.8. jei nukentėjusįjį pykina, duokite išgerti ko nors rūgštaus (pvz., vandens su citrinos sultimis);

4.4.9. jei nukentėjusysis be sąmonės, guldykite ant šono, vėdinkite, niekuo negirdykite ir skubiai kvieskite greitąją medicinos pagalbą ar vežkite į artimiausią asmens sveikatos priežiūros įstaigą (ligoninę).

## PATVIRTINTA

Priešgaisrinės apsaugos ir gelbėjimo  
departamento prie Vidaus reikalų  
ministerijos direktoriaus  
2010 m. gruodžio 8 d.  
įsakymu Nr. 1-341

### CIVILINĖS SAUGOS REKOMENDACIJOS, KAIP ELGTIS SPEIGO METU

1. Artėjant dideliame speigui:
  - 1.1. pasirūpinkite vandens, maisto ir kuro atsargomis;
  - 1.2. jei turite galimybę, įsigykite šildymo prietaisus;
  - 1.3. pasirūpinkite šiltais drabužiais ir avalyne.
2. Jei oras labai atšąla ir pučia stiprus vėjas:
  - 2.1. be reikalo neikite į lauką, stenkitės likti šiltose patalpose. Prireikus išeiti, būkite kuo trumpiau;
  - 2.2. be reikalo nevykite į tolimes keliones, jei vykstate, važiuokite ne vienas;
  - 2.3. venkite didelio fizinio krūvio, nedirbkite jokių sunkių darbų šaltyje, ypač jei sergate širdies ligomis ar turite padidėjusį kraujospūdį;
  - 2.4. jei einate į lauką, patepkite neprisidengtas kūno vietas (ausis, nosį, skruostus) riebiu kremu, į kurio sudėtį neįeina vanduo. Anksčiau nušalusias kūno vietas ypač gerai saugokite. Neikite į lauką ką tik nusiprausę ar išsimaudę. Apsirenkite šiltai ir patogiai (geriausiai tinka drabužiai iš vilnos), viršutinis drabužių sluoksnis turėtų būti neperpučiamas vėjo. Avėkite šiltą ne per ankštą avalynę, mūvėkite vilnones kojines, tinkamai apsaugokite rankas (venkite pirštuotų pirštinių);
  - 2.5. jei šaltyje tenka ko nors laukti, negalima stovėti ar sėdėti ramiai, reikia kuo daugiau judėti, mosuoti rankomis, šokinėti ar pan.;
  - 2.6. pajutę, kad šąla veidas, darykite grimasas, t. y. mankštinkite veido raumenis, patrinkite šalančius skruostus, ausis, nosį, judinkite kojų pirštus;
  - 2.7. stenkitės nesuprakaituoti ir nesušlapti, jei drabužiai sušlapo, nedelsdami pakeiskite juos sausais;
  - 2.8. valgykite šiltą, kaloringesnę maistą, gerkite šiltų skysčių, venkite alkoholio;
  - 2.9. nesinaudokite savos gamybos elektros šildymo prietaisais, nejunkite kelių elektros prietaisų į vieną elektros lizdą ir nepalikite jų įjungtų į tinklą be priežiūros;
  - 2.10. sušalimo simptomai:
    - 2.10.1. šiurpulys;
    - 2.10.2. kūno temperatūros sumažėjimas (mažiau kaip +35°C);
    - 2.10.3. žmogus tampa abejingas, mieguistas, sustingęs, nebegali aiškiai mąstyti ir gerai judėti;
    - 2.10.4. sulėtėja širdies veikla ir kvėpavimas;
  - 2.11. pirmoji pagalba sušalus:
    - 2.11.1. eikite (neškite sušalusį) kuo greičiau į kambario temperatūros patalpą;
    - 2.11.2. nusirenkite (nurenkite) drabužius;
    - 2.11.3. pamatuokite kūno temperatūrą, jei ji žemesnė nei +35°C, nedelsdami kvieskite greitąją medicinos pagalbą;
    - 2.11.4. pirmiausia sušildykite krūtinę, kaklą, galvą, kirkšnį. Sušalus galima šildytis vonioje +20°C vandens temperatūroje, per 10–30 min. vandens temperatūrą keliant iki +37°C. Jei vonios nėra, dėkite šiltus kompresus ant viso kūno (sudrėkinta drungname vandenyje antklodė arba tvarsčiai keičiami kas 2–3 min.). Ypač gerai sušildo kito, nesušalusio žmogaus, kūno šilumą. Po to sušalusį užklokite šilta sausa antklode;
  - 2.12. nušalimo simptomai – neprisidengtų kūno vietų (dažniausiai – ausys, nosis, skruostai) audinių pakenkimas. Nušalusi vieta praranda jautrumą, pakinta jos spalva;

2.13. pirmoji pagalba nušalus:

2.13.1. kuo greičiau eikite (arba padėkite nukentėjusiajam patekti) į šiltą patalpą;

2.13.2. sušildykite nušalusią kūno dalį: įmerkite pažeistą vietą į kambario temperatūros vandenį arba dėkite ant jos kambario temperatūros tvarsčius (pakanka 20–30 min.). Jei žmogus nušalo rankas, numaukite žiedus ir nusekite laikrodžius;

2.13.3. gerkite šiltus ir saldžius gėrimus;

2.13.4. nedaug nušalusias kūno vietas, kai arti nėra šiltų patalpų, šildykite delnais arba glauskite prie šiltos kūno dalies;

2.13.5. nušalusią vietą netrinkite (ypač sniegu). Draudžiama nušalusias vietas šildyti tiesiogine šiluma (glausti prie radiatorių, guminių šildyklių, merkti į karštą vandenį ir pan.);

2.13.6. atšildymą galima užbaigti, kai nušalusią kūno dalių oda suminkštėja ir grįžta jutimai;

2.13.7. jei šildant atsiranda pūslių, nustokite šildyti. Nušalusią vietą uždenkite steriliu tvarsčiu ir sutvarstykite. Sutvarstyta kūno dalį (jei tai įmanoma) susukite į minkštą, storą audinį. Malšinkite skausmą, skubiai kreipkitės į greitąją medicinos pagalbą ar nukentėjusįjį vežkite į artimiausią asmens sveikatos priežiūros įstaigą (ligoninę);

2.13.8. jei nušalusi vieta neatgauna jautrumo, kvieskite asmens sveikatos priežiūros specialistus.

---

## PATVIRTINTA

Priešgaisrinės apsaugos ir gelbėjimo  
departamento prie Vidaus reikalų  
ministerijos direktoriaus  
2010 m. gruodžio 8 d.  
įsakymu Nr. 1-341

### **CIVILINĖS SAUGOS REKOMENDACIJOS, KAIP ELGTIS KILUS URAGANUI**

1. Artėjant uraganui (labai stipriam vėjui):
    - 1.1. uždarykite duris, langus, orlaides, dūmtraukių sklendes, uždenkite vėdinimo angas;
    - 1.2. užgesinkite ugnį krosnyje, išjunkite iš elektros tinklo naudojamus elektros prietaisus ir dujas, pasiruoškite galimiems elektros tiekimo sutrikimams;
    - 1.3. iš balkonų išneškite lengvus daiktus arba juos gerai pritvirtinkite;
    - 1.4. sutvirtinkite laikinus pastatus, statinius, mechanizmus, laikinas konstrukcijas, įrenginius, pavėjinėje namo pusėje sutvirtinkite stogą;
    - 1.5. atidėkite planuotas keliones;
    - 1.6. nepalikite automobilių prie didelių medžių;
    - 1.7. jei gyvenate kaime, gyvulius nuveskite į tvartus, uždarykite tvartų duris;
    - 1.8. pasirūpinkite maisto ir vandens atsargomis 2–3 dienoms, taip pat namuose turėkite mobilųjį telefoną, žibintuvėlį, atsarginių elementų, radijo imtuvą, žvakių.
  2. Uragano (labai stipraus vėjo) metu:
    - 2.1. likite uždaroje patalpoje arba, jei esate lauke, eikite į vidų;
    - 2.2. nepalikite gyvenamosios vietos be ypatingos priežiūros;
    - 2.3. jei esate pastate, pasitraukite nuo langų į mažiau pavojingas vietas: prie vidinės pastato sienos, į koridorių, vonios kambarį ir pan.;
    - 2.4. jei esate gatvėje, laikykitės kaip galima toliau nuo lengvos konstrukcijos pastatų, tiltų, estakadų, elektros perdavimo linijų, medžių, upių, ežerų ir pramonės objektų. Kad apsisaugotumėte nuo lekiančių nuolaužų, naudokitės faneros, kartono ar plastikinėmis dėžėmis, lentomis ar kitais pasitaikiusiais daiktais. Neikite į apgriautus pastatus;
    - 2.5. jei gyvenate mediniuose ar lengvos konstrukcijos namuose, slėpkitės rūsiuose;
    - 2.6. nesiartinkite prie nutrūkusių elektros laidų.
  3. Patarimai darbdaviams:
    - 3.1. perspėkite darbuotojus apie artėjantį pavojingą hidrometeorologinį reiškinį ir informuokite, kokie darbai turi būti nutraukti;
    - 3.2. pasirūpinkite, kad būtų sutvirtinti laikini pastatai ir konstrukcijos, taip pat mechanizmai ir įrenginiai;
    - 3.3. sustabdykite krovos darbus su kranais ir kituose objektuose, nedirbkite su atvira ugnimi;
    - 3.4. svarbesniuose objektuose patikrinkite avarinius elektros energijos šaltinius, pasirūpinkite kuro atsargomis ir pasirenkite gamybos proceso avariniam sustabdymui.
-

PATVIRTINTA  
Priešgaisrinės apsaugos ir gelbėjimo  
departamento prie Vidaus reikalų  
ministerijos direktoriaus  
2010 m. gruodžio 8 d.  
įsakymu Nr. 1-341

## **CIVILINĖS SAUGOS REKOMENDACIJOS, KAIP ELGTIS KILUS POTVYNIUI**

1. Iškilus potvynio grėsmei:

1.1. būkite pasirengę apsaugoti savo gyvybes, gyvulius ir turtą (esant galimybei, iš anksto apdrauskite savo ir šeimos narių gyvybę bei turtą, gerai izoliuokite visus elektros laidus, kad neįvyktų trumpasis jungimas, paruoškite gyvuliams ir baldams pakylas, užsandarinkite šulinius);

1.2. paruoškite visas turimas plaukiojimo priemones, apsirūpinkite paprasčiausiais plaustais;

1.3. apsirūpinkite neperšlampama apranga (žvejų batais, apsiaustais ir kt.);

1.4. sutvarkykite vandens nutekėjimo sistemas, išvalykite lietaus nutekėjimo groteles;

1.5. parūpinkite ne mažiau kaip 10-čiai parų:

1.5.1. ilgai negendančių maisto produktų,

1.5.2. būtinausių medikamentų,

1.5.3. geriamojo vandens,

1.5.4. degtukų, žvakių, žibalinių lempų, žibalo, žibintų, malkų,

1.5.5. mobiliojo ryšio telefoną;

1.6. iš rūsių išneškite daržoves, maisto atsargas, vertingus daiktus sukelkite kuo aukščiau;

1.7. lengvesnius daiktus, kuriuos gali sugadinti vanduo, nuneškite į viršutinius aukštus, pastoges;

1.8. apsaugokite namą nuo ledo lyčių, įkalkite apsauginius stulpus;

1.9. pažymėkite vėliavėlėmis ar kitais ženklais, kaip privažiuoti nuo pagrindinio kelio iki namų;

1.10. patikrinkite, kad garažuose, ūkiniuose pastatuose, sandėliukuose neliktų cheminių medžiagų (dažų, tepalų, degalų, chemikalų ir kt.), kurie gali užteršti aplinką;

1.11. jei nutarėte išvykti į saugesnę vietovę, prieš palikdami namus, užsukite vandens, dujų sklendes, išjunkite elektrą, užrakinkite duris, uždarykite (užkalkite) langus. Pasiimkite būtinausius daiktus:

1.11.1. pirmosios medicinos pagalbos vaistinėlę. Nepamirškite reguliariai vartojamų vaistų;

1.11.2. dokumentus (pasas, gimimo ir santuokos liudijimas, atestatas, diplomas, nuosavybės dokumentai);

1.11.3. pinigų (grynieji pinigai, kreditinės kortelės, vertybiniai popieriai, brangenybės);

1.11.4. šeimos relikvijas, kelias nuotraukas;

1.11.5. ilgai negendančių maisto produktų (2–3 dienoms);

1.11.6. geriamojo vandens;

1.11.7. reikalingų drabužių (pagal sezoną);

1.11.8. tualetinius reikmenis;

1.11.9. asmeninės apsaugos priemones (jei turite);

1.11.10. nešiojamąjį radijo imtuvą ir žibintuvėlį, atsarginius elementus, degtukus;

1.11.11. mobilųjį telefoną.

2. Jei kilus potvyniui nusprendėte nesikelti iš savo gyvenamosios vietos, patariama:

2.1. jei apie namus jau kyla vanduo, pakilkite į viršutinius aukštus, jeigu namas vienaukštis – įsitaisykite pastogėje esančiose patalpose;

- 2.2. mokėkite pagalbos ženklus:
    - 2.2.1. ant stogo stovintis žmogus, V raidės forma pakėlęs rankas – gelbėkite;
    - 2.2.2. iškeltas audeklo gabalas (naktį – žibinto šviesa) – reikalinga pagalba;
    - 2.2.3. mosavimas audeklo gabalu (naktį – mirksinti žibinto šviesa: trys trumpi, trys ilgi, trys trumpi, SOS) – reikalinga skubi pagalba;
  - 2.3. brisdami užlietomis vietovėmis, kad neįsmuktumėte į atvirą šulinį, vandens išplautą duobę, kelią tikrinkite kartimi;
  - 2.4. jei tektų eiti keliese per užtvindytą vietovę, patartina susirišti virve;
  - 2.5. jei įkristumėte į vandenį, nusimeskite sunkius drabužius ir apavą, bandykite įsikibti į netoliese plaukiojančius ar virš vandens kyšančius daiktus, kuo tvirčiau laikykitės ir laukite pagalbos;
  - 2.6. neišleiskite iš namų vienu mažamečių vaikų, pagyvenusių ir neįgalių žmonių;
  - 2.7. atsargiai naudokitės elektros ir dujiniais prietaisais;
  - 2.8. palaikykite ryšį su kaimynais ir būkite pasiruošę padėti vieni kitiems;
  - 2.9. padėkite laukiniams žvėrimis, iš pavienių sausumos salelių perkelkite juos į laukus.
  3. Atslūgus potvyniui:
    - 3.1. griežtai draudžiama liesti nutrūkusius laidus, patiems atlikti elektros tinklų ir elektros įrenginių remonto darbus, įjungti agregatus, stakles ir kitus įrenginius;
    - 3.2. praneškite atitinkamoms tarnyboms apie elektros tinklų, vandentiekio ir dujų sistemų gedimus ir laukite jų pagalbos;
    - 3.3. nevirtokite šulinio vandens, kuris gali būti užterštas;
    - 3.4. nevalgykite vandenyje mirkusių maisto produktų;
    - 3.5. išvalykite šulinius (ištraukite šiukšles, pagalius, išsemkite nešvarų vandenį). Po paros atsiradusį vandenį išsemkite. Vartoti vandenį galėsite pagal kompetentingų institucijų nurodymus pašalinus chlorą iš šulinių vandens ir atlikus laboratorinius tyrimus.
-

PATVIRTINTA  
Priešgaisrinės apsaugos ir gelbėjimo  
departamento prie Vidaus reikalų  
ministerijos direktoriaus  
2010 m. gruodžio 8 d.  
įsakymu Nr. 1-341

## CIVILINĖS SAUGOS REKOMENDACIJOS, KAIP ELGTIS ĮVYKUS CHEMINEI AVARIJAI

1. Kilus cheminiam pavojui:
  - 1.1. klausykite pranešimų per Lietuvos nacionalinio radijo ar televizijos programą;
  - 1.2. nepanikuokite, perspėkite artimuosius, kaimynus;
  - 1.3. esant cheminės taršos pavojui, labai svarbu veikti greitai;
  - 1.4. negalima valgyti, gerti, rūkyti, jei esate pavojingomis cheminėmis medžiagomis užterštoje teritorijoje.
2. Jei nurodyta pasišalinti (evakuotis) iš pavojingomis medžiagomis užterštų teritorijų:
  - 2.1. pavojingos cheminės medžiagos yra itin lakios ir stipriai dirgina kvėpavimo takus, akių gleivinę, odą, todėl būtina saugokite šias kūno dalis:
    - 2.1.1. kvėpavimo takams ir akims apsaugoti, jei turite, dėvėkite viso veido panoraminę kaukę su sudėtinu filtru arba pusės veido kaukę ir apsauginius akinius. Jei turite, lauke dėvėkite respiratorių, užsiriškite sudrėkintą vatos ir marlės raištį arba pridenkite burną ir nosį drėgnu rankšluosčiu;
    - 2.1.2. odai apsaugoti geriausiai tinka vandens nepraleidžiantys drabužiai ir avalynė (vandeniui nepralaidžios sintetinės striukės, lietpalčiai, polietileningi apsiaustai, guminiai batai), užsimaukite pirštines, užsidėkite kepurę, apsivyniokite kaklą šalikui, stenkitės nepalikti neapsaugotų kūno vietų;
  - 2.2. nedelsdami pasišalinkite iš užterštos teritorijos nurodyta kryptimi vengdami žemesnių vietų. Jei kryptis nurodyta, judėkite statmenai vėjo krypties, kad vėjas pūstų į šoną ir tik atviromis vietomis (venkite daubų, uždarytų kiemų, siaurų gatvelių, tankiai krūmais apaugusių vietų);
  - 2.3. eidami per užterštą vietovę nekelkite dulkių, nesilieskite prie pastatų sienų, tvorų, kitų daiktų;
  - 2.4. nesislėpkite rūsiuose, duobėse, grioviuose ar kitose žemose vietose, nes ten labai kaupiasi pavojingos medžiagos, pasitraukite į aukštesnes vietas, lipkite į viršutinius aukštus;
  - 2.5. išeidami iš namų (ar kitų patalpų) išjunkite vėdinimo, oro tiekimo, kondicionavimo ir šildymo oru sistemas, dujas, uždarykite langus, orlaides, dūmtraukių sklendes, uždenkite vėdinimo angas. Pasiimkite būtiniausius daiktus:
    - 2.5.1. pirmosios medicinos pagalbos vaistinėlę. Nepamirškite reguliariai vartojamų vaistų;
    - 2.5.2. dokumentus (pasas, gimimo ir santuokos liudijimas, atestatas, diplomas, nuosavybės dokumentai);
    - 2.5.3. pinigus (gryniesiems pinigais, kreditinės kortelės, vertybiniai popieriai, brangenybės);
    - 2.5.4. šeimos relikvijas, kelias nuotraukas;
    - 2.5.5. ilgai negendančių maisto produktų (2–3 dienoms);
    - 2.5.6. geriamojo vandens;
    - 2.5.7. reikalingų drabužių (pagal sezoną);
    - 2.5.8. tualetinius reikmenis;
    - 2.5.9. asmeninės apsaugos priemones (jei turite);
    - 2.5.10. nešiojamąjį radijo imtuvą ir žibintuvėlį, atsarginius elementus, degtukus;
    - 2.5.11. mobilųjį telefoną.
  - 2.6. neužmirškite savo kaimynų, pasiteiraukite, ar jie girdėjo pranešimus. Pasidomėkite,

ar yra kam pasirūpinti neįgaliaisiais, vienišais seneliais ar mažamečiais vaikais, esančiais namuose be tėvų, jei ne – padėkite jiems arba praneškite bendruoju pagalbos telefonu;

2.7. išėję iš užterštos zonos, prieš įeidami į švarias patalpas, nusivilkite viršutinius drabužius, nusiaukite batus ir sudėkite viską į polietileninį maišą ir išneškite jį iš gyvenamųjų patalpų. Nusiprauskite duše ir persirenkite švariais drabužiais. Ką daryti su sudėtais į maišą užterštais drabužiais, jums patars savivaldybės civilinės saugos skyriaus specialistai.

3. Jei gyventojams rekomenduojama likti namuose, kuo skubiau:

3.1. išjunkite vėdinimo, oro tiekimo, kondicionavimo sistemas, dujas, uždarykite langus, orlaides, dūmtraukių sklendes, uždenkite vėdinimo angas, patikrinkite, ar nėra plyšių, sandarinkite būsto langus ir duris;

3.2. pakilkite į viršutinius namo aukštus, nes daugelis pavojingų cheminių medžiagų kaupiasi žemose vietose.

4. Dažniausiai inhaliacinius (pro kvėpavimo takus) apsinuodijimus sukeliančios medžiagos yra amoniakas ir chloras:

4.1. apsinuodijimo amoniako garais požymiai:

4.1.1. kosulys;

4.1.2. akių perštėjimas, ašarojimas;

4.1.3. nosies gleivinės dirginimas, sloga;

4.1.4. seilėtekis;

4.1.5. galvos skausmas ir svaigimas;

4.1.6. pasunkėjęs kvėpavimas, dusulys;

4.1.7. užkimimas, visiškas balso išnykimas;

4.1.8. spaudimo jausmas krūtinės ląstoje;

4.1.9. sujaudinimas;

4.1.10. traukuliai;

4.2. pirmoji pagalba apsinuodijus amoniako garais:

4.2.1. kuo skubiau išeikite iš užterštos aplinkos (sąmoningus nukentėjusiuosius – išvesti, nesąmoningus – išnešti);

4.2.2. užtikrinkite kvėpavimą (atsagstykite drabužius, atlaisvinkite kvėpavimo takus);

4.2.3. praradusius sąmonę nukentėjusiuosius paguldykite ant šono, stebėkite, kad neužspringtų skrandžio turiniu;

4.2.4. išnykus kvėpavimui ir širdies veiklai – pradėkite gaivinti;

4.2.5. teikiantis pagalbą asmuo turi dėvėti asmeninės apsaugos priemones;

4.2.6. sąmoningiems pacientams rekomenduojama tekančiu vandeniu 15–20 minučių plauti akis, burną ir nosį;

4.2.7. kuo skubiau kvieskite greitąją medicinos pagalbą arba nukentėjusįjį gabenkite į artimiausią asmens sveikatos priežiūros įstaigą (ligoninę);

4.3. apsinuodijimo chloro garais požymiai:

4.3.1. kosulys;

4.3.2. akių perštėjimas, ašarojimas;

4.3.3. nosies gleivinės dirginimas;

4.3.4. galvos skausmas ir svaigimas;

4.3.5. vėmimas;

4.3.6. dažnas kvėpavimas;

4.3.7. dažnas pulsas, širdies plakimas;

4.3.8. užkimimas;

4.3.9. sujaudinimas;

4.3.10. žemas kraujospūdis;

4.3.11. miokardo infarktas;

4.4. pirmoji pagalba apsinuodijus chloro garais:

4.4.1. kuo skubiau išeikite iš užterštos aplinkos (sąmoningus nukentėjusiuosius – išveskite, nesąmoningus – išneškite);

- 4.4.2. užtikrinkite kvėpavimą (atsagstykite drabužius, atlaisvinkite kvėpavimo takus);
  - 4.4.3. sąmonę praradusius nukentėjusiuosius paguldykite ant šono, stebėkite, kad neužspringtų skrandžio turiniu;
  - 4.4.4. išnykus kvėpavimui ir širdies veiklai – pradėkite gaivinti;
  - 4.4.5. teikiantis pagalbą asmuo turi dėti asmeninės apsaugos priemones;
  - 4.4.6. sąmoningiems pacientams rekomenduojama tekančiu vandeniu 10–15 minučių plauti akis, burną, nosį;
  - 4.4.7. kuo skubiau kvieskite greitąją medicinos pagalbą arba nukentėjusįjį gabenkite į artimiausią asmens sveikatos priežiūros įstaigą (ligoninę).
-

PATVIRTINTA  
Priešgaisrinės apsaugos ir gelbėjimo  
departamento prie Vidaus reikalų  
ministerijos direktoriaus  
2010 m. gruodžio 8 d.  
įsakymu Nr. 1-341

## CIVILINĖS SAUGOS REKOMENDACIJOS, KAIP ELGTIS KILUS RADIACINIAM PAVOJUI

1. Kilus radiaciniam pavojui dėl branduolinės avarijos ar panaudoto branduolinio ar radiologinio sprogstamojo įtaiso ar bombos, dėl kurio susidarė radioaktyviųjų medžiagų dalelių debesis:

1.1. klausykite pranešimų per Lietuvos nacionalinio radijo ar televizijos programą;

1.2. nepasiduokite panikai, perspėkite artimuosius, kaimynus;

1.3. jei važiuojate automobiliu – sandariai uždarykite langus, išjunkite vėdinimo ir šildymo sistemas, ventiliatorius, užsidenkite kvėpavimo takus. Skubėkite namo ar į darbą, ar į kitą visuomeninį pastatą, jei esate netoli. Jei visuomeninių pastatų pasiekti neįmanoma, sustokite saugioje vietoje, jei karšta – pavėsyje ir, išjungę automobilio variklį, klausykite radijo pranešimų. Toliau važiuoti ar išlipti galite, tik kai bus paskelbtas atitinkamas pranešimas;

1.4. jei esate netoli nelaimės, sprogimo vietos – nelieskite jokių daiktų, jie gali būti radioaktyvūs:

1.5. negerkite, nevalgykite, nerūkykite užterštoje vietoje ar šalia jos;

1.6. jei esate lauke, eikite į vidų;

1.7. jei esate uždaroje patalpoje, kurių sienos ir langai nepažeisti, pasirinkite slėptuve vidinėje pastato dalyje esančią patalpą su kuo mažiau langų arba eikite į rūšį. Jei langai išdužę – pagal galimybę pasirinkite kitą saugų kambarį, esantį pastato gilumoje;

1.8. išjunkite vėdinimo, oro tiekimo, kondicionavimo sistemas, uždarykite langus, orlaides, dūmtraukių sklendes, uždenkite vėdinimo angas, patikrinkite, ar nėra plyšių, užsandarinkite lipnia juosta būsto langus ir duris;

1.9. pasirūpinkite vaikais ir kitais artimaisiais, kuriems reikia pagalbos;

1.10. jei būtina išeiti į lauką, saugokite kvėpavimo takus nuo dulkių ir dūmų: užsidenkite vienkartinę kaukę, nosinę ar rankšluosčiu. Jei turite, dėvėkite dujokaukę ar respiratorių;

1.11. suvarykite netoli esančius gyvulius, naminius gyvūnus į tvartus, pastatus, uždarykite šiltnamius, uždenkite šulinius;

1.12. grįžę iš lauko, būtinai nusivilkite viršutinius drabužius, nusiaukite batus ir, sudėję juos į polietileninį maišą, išneškite iš gyvenamųjų patalpų. Tada kruopščiai su muilu nusiprauskite dušą, ypač atidžiai būtina išsitrinkti galvą;

1.13. kruopščiai nuprauskite lauke buvusius naminius gyvūnus (kates, šunis ir kt.);

1.14. valgyti ir gerti galima tik maistą ir gėrimus, kurie buvo sandariai uždaryti – konservus, gėrimus buteliuose, sandariose pakuotėse. Kitą maistą ir vandenį bus galima vartoti leidus visuomenės sveikatos specialistams;

1.15. jei nurodyta evakuotis, pasiimkite būtinausius daiktus:

1.15.1. pirmosios medicinos pagalbos vaistinėlę. Nepamirškite reguliariai vartojamų vaistų;

1.15.2. dokumentus (pasas, gimimo ir santuokos liudijimas, atestatas, diplomas, nuosavybės dokumentai);

1.15.3. pinigus (grynieji pinigai, kreditinės kortelės, vertybiniai popieriai, brangenybės);

1.15.4. šeimos relikvijas, kelias nuotraukas;

1.15.5. ilgai negendančių maisto produktų (2–3 dienoms);

- 1.15.6. geriamojo vandens;
- 1.15.7. reikalingų drabužių (pagal sezoną);
- 1.15.8. tualetinius reikmenis;
- 1.15.9. asmeninės apsaugos priemonės (jei turite);
- 1.15.10. nešiojamąjį radijo imtuvą ir žibintuvėlį, atsarginius elementus, degtukus, konservų atidarytuvą;
- 1.15.11. mobilųjį telefoną ir jo įkroviklį;
- 1.16. jei radioaktyviajame debesyje ar jo iškritose yra radioaktyviojo jodo, civilinės saugos specialistai, siekdami apsaugoti skydliaukę, rekomenduoja atlikti jodo profilaktiką. Jodo tabletes pradėkite vartoti tik tuomet, kai apie tai bus paskelbta per visuomenės informavimo priemones. Jodo profilaktika – tai kalio jodido (KI) arba kalio jodato (KIO<sub>3</sub>) tablečių (kai jų nėra, tinka 5 % jodo tinktura) vartojimas. Stabiliojo jodo preparatų vienkartinė paros dozė žmonių grupėms:
  - 1.16.1. suaugusieji iki 40 metų (tarp jų nėščios ir maitinančios moterys) ir 13–16 metų paaugliai išgeria 130 mg kalio jodido arba 170 mg kalio jodato;
  - 1.16.2. vaikams nuo 3 iki 12 metų skiriama 65 mg kalio jodido arba 85 mg kalio jodato, tai sudaro pusė suaugusiųjų dozės;
  - 1.16.3. kūdikiams nuo 1 mėnesio iki 3 metų duodama 30–35 mg kalio jodido arba 40–45 mg kalio jodato. Tai ketvirtis suaugusiųjų dozės;
  - 1.16.4. naujagimiams iki 1 mėnesio skiriama 15 mg kalio jodido arba 20 mg kalio jodato. Tai aštuntadalis suaugusiųjų dozės;
- 1.17. vienkartinė stabiliojo jodo dozė apsaugo skydliaukę 24 valandas. Naujagimiams iki 1 mėnesio amžiaus skiriama vienkartinė stabiliojo jodo dozė. Nėščioms ir maitinančioms moterims – ne daugiau kaip dvi vienkartinės dozės. Kitoms gyventojų grupėms gali būti skiriamos kelios vienkartinės dozės, bet ne daugiau kaip 10. Geriausia jodo tabletes gerti po valgio. Vaikams patogiau jas duoti ištirpintas bet kokiame gėrime ar skystuose vaikų maisto produktuose. Ištirpintos tabletės išgeriamos nedelsiant, nes greitai tampa neaktyvios.
- 1.18. neturint tablečių, galima vartoti 5 % jodo tinkturą: vaikams iki 2 metų 1–2 lašai 5 % jodo tinktūros skiriami 3 kartus per dieną ne ilgiau kaip 7 paras. Vaikams nuo 2 metų ir suaugusiesiems skiriami 3–5 lašai 5 % jodo tinktūros 3 kartus per dieną ne ilgiau kaip 7 paras;
- 1.19. stabiliojo jodo preparatai veikia tik skydliaukę, bet neapsaugo nuo kitų jonizuojančiosios spinduliuotės rūšių poveikio. Be to, dalis žmonių yra alergiški jodui ar turi skydliaukės susirgimų. Tokiu atveju siūlome iš anksto pasikonsultuoti su gydytoju;
- 1.20. būkite įsijungę Lietuvos nacionalinio radijo ar televizijos programą, klausykite skelbiamų pranešimų bei vykdykite civilinės saugos rekomendacijas.
  2. Jei radote neįprastomis aplinkybėmis (transporto avarijos metu, viešojo vietoje ir t.t.) ar pamatėte daiktą, pažymėtą radioaktyvumu ženklu:
    - 2.1. nedelsdami skambinkite bendruoju pagalbos telefono numeriu 112 ir informuokite apie radinį;
    - 2.2. laikykitės kuo toliau nuo daiktų, pažymėtų radioaktyvumo ženklu, bet kokio regimo dūmų ar garų šaltinio;
    - 2.3. nelieskite jokių daiktų, esančių aplinkui, nes jie gali būti radioaktyvūs;
    - 2.4. kuo skubiau išėikite iš pavojingos zonos. Eikite prieš vėją nuo įvykio vietos. Saugus nuotolis nuo galimai užterštos zonos ribos – mažiausiai 30–50 metrų;
    - 2.5. patarkite žmonėms kuo toliau pasitraukti nuo įvykio vietos, kol atvyks specialiosios tarnybos;
    - 2.6. sužeistieji įvykio vietoje taip pat gali būti užteršti radioaktyviosiomis medžiagomis;
    - 2.7. negerkite, nevalgykite, nerūkykite zonoje, kurioje esate, nes ji gali būti užteršta;
    - 2.8. laukite, jei įmanoma, saugioje vietoje atvykstančių tarnybų ir informuokite jas apie įvykio aplinkybes;
    - 2.9. jei išėjote anksčiau nei atvyko specialistai, grįžę namo, pasikeiskite viršutinius drabužius ir sudėkite juos į polietileninį maišą, nusiplaukite rankas, nusiprauskite veidą, jei

turite galimybę – nusiprauskite duše ir klausykite skelbiamų per Lietuvos nacionalinį radiją ar televiziją pranešimų ir vykdykite civilinės saugos rekomendacijas.

---

## PATVIRTINTA

Priešgaisrinės apsaugos ir gelbėjimo  
departamento

prie Vidaus reikalų ministerijos direktoriaus  
2010 m. gruodžio 8 d. įsakymu Nr. 1-341

(Priešgaisrinės apsaugos ir gelbėjimo  
departamento

prie Vidaus reikalų ministerijos direktoriaus  
2015 m. gruodžio 31 d.

įsakymo Nr. 1-407 redakcija)

### **CIVILINĖS SAUGOS REKOMENDACIJOS, KAIP ELGTIS KILUS ORO PAVOJUI, KITOMS KARINĖMS GRĖSMĖMS**

1. Kilus priešo užpuolimo iš oro pavojui ar kitoms karinėms grėsmėms:

1.1. klausykite pranešimų per Lietuvos nacionalinio radijo ar televizijos programą;

1.2. tikrinkite pranešimus mobiliajame telefone;

1.3. jei civilinės saugos signalas „Oro pavojus“ užklumpa gatvėje ar kitoje vietoje, kuo skubiau susiraskite priedangą (daubą, griovį ir pan.), požeminę pėsčiųjų perėją, tunelį, rūšį ir ten pasislėpkite;

1.4. nepasiduokite panikai, elkitės ramiai, nesinervinkite, susikaupkite ir nurimkite, perspėkite artimuosius, kaimynus;

1.5. be ypatingos priežasties nepalikite gyvenamosios vietos, nevaikščiokite gatvėmis ir atviromis teritorijomis;

1.6. gavę nurodymą slėptis, apsirenkite ir skubėkite į nurodytą, apsaugai nuo karo grėsmių pritaikytą, kolektyvinę apsaugos statinį ar kitą priedangą. Su savimi pasiimkite dokumentus, pinigus, negendančių maisto produktų, vandens, turimas asmeninės apsaugos priemones, būtiniausių medikamentų, tualetinius reikmenis, nešiojamąjį radijo imtuvą, mobilųjį telefoną, kuriuo galėsite siųsti ir gauti pranešimus;

1.7. jei liekate namuose, imkitės apsaugos priemonių: užgesinkite šviesą, užtraukite užuolaidas, lipnia juosta ar kt. apklijuokite langų stiklus, įleiskite į vidų savo augintinius, būkite kambaryje be langų (jei toks yra) arba slėpkitės rūsyje ar kitoje priedangoje;

1.8. automobilyje įsijunkite radiją, klausykite informacinių pranešimų ir rekomendacijų;

1.9. gavę nurodymą evakuotis ar išvykti, išjunkite elektrą, užsukite dujų, vandens sklendes, uždarykite langus, langines, užrakinkite duris ir atlikite visus įprastus veiksmus, kuriuos darote išvykdami bent kelioms dienoms;

1.10. stenkitės be būtino reikalo neskambinti savo artimiesiems, draugams ir pažįstamiems mobiliojo ar fiksuoto ryšio telefonais, kad ryšio linijos nebūtų perkrautos ar užblokuotos. Skambinkite tik norėdami pranešti apie būtiną pagalbą, sužeistuosius ar netikėtą pavojų.

2. Sprogimo vietoje (arba po sprogimo):

2.1. kriskite ant žemės ir rankomis prisidengkite galvą, jei yra galimybė, pasinaudokite priedanga. Priedangą šiuo atveju reikėtų rinktis iš arčiausiai esančių daiktų, tai gali būti pastatas, griovys, dauba, medis ar net šaligatvio bortelis;

2.2. nugriaudėjus sprogimui neskubėkite palikti priedangos, kai kurios skeveldros nukrinta netoli sprogimo vietos po keliolikos sekundžių, taip pat gali sprogti kiti (antriniai) sprogstamieji užtaisai;

2.3. įsitikinę, kad skeveldros daugiau nekrinta, nedelsdami pasišalinkite saugiu atstumu. Jei sprogimas įvyko pastate, naudokitės avariniais išėjimais. Naudotis liftais griežtai draudžiama;

2.4. jei yra sužeistų asmenų, padėkite jiems evakuotis į saugią vietą ir suteikite pirmąją medicinos pagalbą. Pasirinkdami saugią vietą, atkreipkite dėmesį į pažeistas pastatų konstrukcijas, nes pastatas ar jo dalis gali sugriūti;

2.5. nelieskite įtartino daikto ar sprogmens;

2.6. padėkite valyti griuvėsius, kelius, šalinti oro antpuolio padarinius.

3. Jeigu jūsų mieste ar gyvenvietėje pasirodė priešiški kariai:

3.1. stenkitės išlikti ramūs. Bandykite išsiaiškinti, kas vyksta ir tik tuomet spręskite, ką daryti;

3.2. jeigu matote kieme kareivius, nesiartinkite prie jų, būdami šalia galite tapti taikiniu ar atsitiktinės kulkos auka;

3.3. nebūkite smalsūs, nepasiduokite pagundai pasižiūrėti į karinę techniką, ginklus ar ginkluotus žmones iš arčiau – smalsuoliai gali būti palaikyti šnipais;

3.4. neleiskite vaikų į gatves, jie smalsūs ir gali patekti po tanko vikšrais, rasti sprogmenį ar neiššovusių sprogmenų;

3.5. nefilmuokite ir nefotografuokite priešo kareivių arba darykite tai nepastebimai;

3.6. kalbėdami su ginkluotu žmogumi, nelaikykite rankų kišenėse, nedarykite staigių judesių. Nesiginčykite su žmogumi, kurio rankose ginklas;

3.7. jeigu į jūsų namus įeina ginkluoti žmonės ir ketina juose įsikurti, išeikite iš namų;

3.8. jeigu jums reikia į miestą, verčiau eikite pėsčiomis, o ne važiuokite automobiliu.

4. Kai šalia aidi šūviai ar vyksta susišaudymas:

4.1. jeigu esate lauke, nebėkite, o nedelsdami griūkite ant žemės ir rankomis prisidenkite galvą. Griūkite ten, kur stovite, neieškokite švaresnės vietos;

4.2. kol aidi šūviai, stenkitės kuo labiau prisispauti prie žemės, o jiems nutilus šliaužkite į patikimesnę vietą (požeminę perėją, rūšį, pastato pirmą aukštą, griovį, už šiukšlių konteinerio ir pan.);

4.3. pasigirdus šūviams jūsų name, nesiartinkite prie langų;

4.4. jeigu pasigirsta susišaudymas, o jūs esate namuose, nedelsdami griūkite ant grindų, nušliaužkite iki jungiklio ir išjunkite šviesą, kad nebūtumėte matomi, šluotos kotu (ar kuo nors panašiu) užtraukite užuolaidas, šliaužkite į patalpą be langų (pvz., vonios kambarį);

4.5. jeigu namuose nesaugu, eikite į artimiausią, apsaugai nuo karo grėsmių pritaikytą, kolektyvinės apsaugos statinį, kur jums bus suteiktas prieglobstis ir pagalba.

---

*Priedo pakeitimai:*

Nr. [1-407](#), 2015-12-31, paskelbta TAR 2015-12-31, i. k. 2015-21207

PATVIRTINTA

Priešgaisrinės apsaugos ir gelbėjimo  
departamento prie Vidaus reikalų  
ministerijos direktoriaus  
2010 m. gruodžio 8 d.  
įsakymu Nr. 1-341

**CIVILINĖS SAUGOS REKOMENDACIJOS, KAIP ELGTIS ESANT BIOLOGINEI  
TARŠAI**

1. Esant biologinei taršai:
    - 1.1. klausykite pranešimų per Lietuvos nacionalinio radijo ar televizijos programą;
    - 1.2. nepasiduokite panikai;
    - 1.3. nevartokite produktų, kurie nėra termiškai apdoroti, arba naudokite tik tuos produktus, kurie buvo sandariai uždaryti, vartokite tik virintą vandenį;
    - 1.4. laikykitės asmens higienos reikalavimų;
    - 1.5. patalpas ir liečiamus paviršius valykite drėgna šluoste;
    - 1.6. pajutę pirmuosius sveikatos sutrikimus: pykinimą, vėmimą, viduriavimą, kylančią temperatūrą – tuoj pat kreipkitės į asmens sveikatos priežiūros specialistus.
  2. Kilus įtarimui, kad į aplinką pateko biologinis agentas:
    - 2.1. išjunkite patalpoje ar teritorijoje esančius ventiliatorius ir pastato oro kondicionavimo sistemą;
    - 2.2. nedelsdami palikite patalpą ar teritoriją;
    - 2.3. patalpoje sandariai uždarykite duris ir langus arba aptverkite vietovę, kur gali būti biologinis agentas, stenkitės, kad į patalpą ar teritoriją niekas neįeitytų;
    - 2.4. nedelsdami praneškite savo institucijos vadovui ir skambinkite bendruoju pagalbos telefono numeriu;
    - 2.5. surašykite visus kambaryje, patalpoje ar teritorijoje buvusius asmenis, kad atsakingų institucijų specialistai galėtų nedelsdami vykdyti židinio lokalizavimo, padarinių šalinimo darbus ir teikti skubią medicinos pagalbą.
-

PATVIRTINTA  
Priešgaisrinės apsaugos ir gelbėjimo  
departamento prie Vidaus reikalų  
ministerijos direktoriaus  
2010 m. gruodžio 8 d.  
įsakymu Nr. 1-341

## CIVILINĖS SAUGOS REKOMENDACIJOS, KAIP ELGTIS GAVUS ĮTARTINĄ LAIŠKĄ AR PAKETĄ SU MILTELIAIS IR JIEMS IŠSIBARSČIUS

1. Gavus įtartiną laišką ar paketą su milteliais ir jiems išsibarsčius:
  - 1.1. nekratykite, nepurtykite, neprakirkite ir neišimkite laiško ar paketo turinio;
  - 1.2. nebandykite valyti miltelių, jų uostyti, liesti;
  - 1.3. išjunkite ventiliatorius ir pastato oro kondicionavimo sistemą;
  - 1.4. užsimaukite apsaugines pirštines;
  - 1.5. nedelsdami uždenkite išsibarsčiusius miltelius drabužiais, popieriumi, šiukšlių dėže ar kt.;
  - 1.6. išeikite iš patalpos ir sandariai uždarykite duris ir langus arba aptverkite vietovę, kurioje rastas įtartinas laiškas ar paketas, neleiskite įeiti kitiems asmenims;
  - 1.7. nusiplaukite rankas su muilu;
  - 1.8. kuo greičiau nusivilkite užterštus drabužius ir sudėkite juos į plastikinį maišą;
  - 1.9. kuo greičiau nusiprauskite duše su muilu. Nenaudokite chlorkalkių ar kitų dezinfekavimo medžiagų;
  - 1.10. surašykite visus žmones, buvusius tame kambaryje ar teritorijoje, ypač tuos, kurie turėjo tiesioginį kontaktą su milteliais;
  - 1.11. jei esate namie, skambinkite bendruoju pagalbos telefono numeriu;
  - 1.12. jei esate darbovietėje, praneškite apie įvykį savo institucijos vadovui ir skambinkite bendruoju pagalbos telefono numeriu.
2. Įtartinio paketo ar laiško požymiai:
  - 2.1. pernelyg didelės pašto išlaidos;
  - 2.2. ranka rašytas ar prastai išspausdintas adresas;
  - 2.3. iškirptos ir priklijuotos spausdintos raidės;
  - 2.4. rašybos klaidos;
  - 2.5. nėra atgalinio adreso;
  - 2.6. riebalinės dėmės, išblukusios spalvos;
  - 2.7. didelis svoris;
  - 2.8. kreivas ar grublėtas vokas;
  - 2.9. išsikišę laidai ar aliuminio folija;
  - 2.10. pernelyg didelės saugos medžiagos (maskuojamosios juostos, virvės ir pan.);
  - 2.11. tikėjimo garsas;
  - 2.12. pažymėtas užrašu „personalinis“ arba „konfidencialus“.

---

### Pakeitimai:

1.  
Priešgaisrinės apsaugos ir gelbėjimo departamentas prie Vidaus reikalų ministerijos, Įsakymas Nr. [1-407](#), 2015-12-31, paskelbta TAR 2015-12-31, i. k. 2015-21207  
Dėl Priešgaisrinės apsaugos ir gelbėjimo departamento prie Vidaus reikalų ministerijos direktoriaus 2010 m. gruodžio 8 d. įsakymo Nr. 1-341 „Dėl Civilinės saugos rekomendacijų, kaip padėti gyventojams, valstybės ir

savivaldybių institucijoms ir įstaigoms, kitoms įstaigoms ir ūkio subjektams gresiant ar susidarius ekstremaliajai situacijai išvengti ar patirti kuo mažiau žalos, patvirtinimo“ pakeitimo

PATVIRTINTA

Marijampolės specialiųjų socialinės globos  
namų

Direktorius

2022 m.

d.

Įsakymu Nr.

**MARIJAMPOLĖS SPECIALIEJI SOCIALINĖS GLOBOS NAMAI**  
(BAŽNYČIOS G. 23A, MARIJAMPOLĖ)

**EKSTREMALIŲJŲ SITUACIJŲ VALDYMO PLANAS**

2022 m.

## TURINYS

PLANO KOPIJŲ (IŠRAŠŲ) SKIRSTYMO LAPAS.....	4
PLANO TIKSLINIMO LAPAS.....	5
PLANO ATNAUJINIMO LAPAS.....	6
1. BENDROSIOS NUOSTATOS .....	7
1.1. Plano tikslai.....	7
1.2. Trumpas įstaigos apibūdinimas.....	7
1.3. Plane vartojamos sąvokos ir santrumpos .....	9
1.4. Plano teisinis pagrindas.....	11
1.5. Plano rengėjai ir jų kontaktiniai duomenys .....	12
1.6. Plano aktyvavimas ir atšaukimas .....	12
2. GRESIANTYS ĮVYKIAI .....	13
3. PERSPĖJIMO IR INFORMAVIMO APIE GRESIANTĮ AR SUSIDARIUSĮ ĮVYKĮ ORGANIZAVIMAS IR VEIKSMŲ KOORDINAVIMAS.....	14
4. INFORMACIJOS APIE ĮVYKĮ GAVIMO IR PERDAVIMO TVARKA.....	16
5. ĮSTAIGOS DARBUOTOJŲ, LANKYTOJŲ IR MATERIALINIŲ VERTYBIŲ APSAUGA, GRESIANT AR SUSIDARIUS ĮVYKIUI.....	17
5.1. Darbuotojų, lankytojų ir materialinių vertybių evakavimo organizavimas .....	17
5.2. Įstaigos darbuotojų ir lankytojų apsaugos nuo jų gyvybei ar sveikatai pavojingų veiksmų bei aprūpinimo asmeninėmis apsaugos priemonėmis organizavimo tvarka.....	18
5.3. Kolektyvinės apsaugos priemonės .....	18
5.4. Pirmosios pagalbos teikimo nukentėjusiems žmonėms įvykio metu, organizavimo tvarka.....	18
6. GRESIANČIŲ AR ĮVYKUSIŲ ĮVYKIŲ LIKVIDAVIMO IR JŲ PADARINIŲ ŠALINIMO, GELBĖJIMO DARBŲ ORGANIZAVIMAS IR KOORDINAVIMAS.....	19
6.1. DIDELIO ARBA LABAI DIDELIO PAVOJAUS LIKVIDAVIMAS IR PADARINIŲ ŠALINIMO ORGANIZAVIMAS IR KOORDINAVIMAS.....	19
6.1.1. Įstaigos veiksmai gaisro atveju .....	19
6.1.2. Įstaigos veiksmai pastato griuvimo atveju .....	19
6.1.3. Įstaigos veiksmai pavojingos užkrečiamosios ligos atveju.....	20
6.2. ĮSTAIGOS VADOVO AR JO ĮGALIOTO ASMENS VEIKSMAI, ORGANIZUOJANT IR KOORDINUOJANT GELBĖJIMO DARBUS ĮVYKIŲ METU, IR PRIIMTŲ SPRENDIMŲ ĮGYVENDINIMAS.....	20

6.3. PROCEDŪROS, SKIRTOS MATERIALINIŲ IŠTEKLIŲ TELKIMO GELBĖJIMO, PAIEŠKOS IR NEATIDĒLIOTINIEMS DARBAMS ATLIKTI, ĮVYKIAMS LIKVIDUOTI IR JŲ PADARINIAMS ŠALINTI.....	20
7. MARIJAMPOLĖS MIESTO SAVIVALDYBĖS ADMINISTRACIJOS UŽDUOČIŲ VYKDYMAS .....	21
8. VEIKLOS TĘSTINUMO UŽTIKRINIMAS .....	22
9. PLANO PRIEDŲ SĄRAŠAS .....	24
10.PRIEDAI.....	25

**PLANO KOPIJŲ (IŠRAŠŲ) SKIRSTYMO LAPAS**

*Ekstremaliųjų situacijų valdymo plano* (toliau – *Plano*) kopijos, kurios pateiktos visoms suinteresuotoms institucijoms:

<b>Eil. Nr.</b>	<b>Kam pateiktos <i>Plano</i> kopijos</b>	<b>Pateikimo būdas</b>	<b>Data</b>	<b>Atsakingo asmens pareigos, vardas, pavardė</b>
<i>Plano</i> kopijos:				
1.	Marijampolės miesto savivaldybės administracijos direktoriui			
2.				
3.				
4.				
<i>Plano</i> išrašai:				





## 1. BENDROSIOS NUOSTATOS

### 1.1. PLANO TIKSLAI

#### **Plano tikslas:**

- padėti **Marijampolės specialiųjų socialinės globos namų** (toliau – *Istaiga*) **Direktoriui** organizuoti ir koordinuoti darbuotojų ir lankytojų veiksmus įvykio metu;
- padėti *Istaigos* vadovui organizuoti įvykio likvidavimą ir jo padarinių šalinimą ir įgyvendinti kitas dėl įvykio būtinas vykdyti funkcijas, nustatytas Lietuvos Respublikos civilinės saugos įstatyme.

### 1.2. TRUMPAS ĮSTAIGOS APIBŪDINIMAS

**Įstaigos pavadinimas:** Marijampolės specialieji socialinės globos namai.

**Įstaigos adresas ir kontaktai:** Bažnyčios g. 23A, Marijampolė, tel. nr. 8 34 356 459, el. p. msgn@msgn.lt

**Įstaigos kodas:** 300663201.

**Įstaigos vadovas:** **Direktorė** Viduta Bačkierienė, mob. nr. 8 686 55 614, tel. nr. 8 34 356 459, el. p. viduta.backieriene@msgn.lt

**Atsakingas už civilinę saugą:** Direktoriaus pavaduotoja socialiniams reikalams Aušra Kupčinskienė, mob. nr. 8 610 25 588, el. p. ausra.kupcinskiene@msgn.lt

**Atsakingas už gaisrinę saugą:** Vyresnysis ūkvedys Tadas Arbatavičius, tel. nr. 8 34 356 459, el. p. tada.arbatavicius@msgn.lt

**Įstaigos veiklos rūšis** pagal EVRK (red. 2): 87 30 00 - Stacionarinė pagyvenusių ir neįgaliųjų asmenų globos veikla.

**Darbuotojų skaičius:** 57 darbuotojai. Didžiausias žmonių skaičius, galintis būti *Įstaigoje* dienos metu ~ 60 žmonių. Didžiausias žmonių skaičius, galintis būti *Įstaigoje* nakties metu ~ 41 žmogus. **Atsakingų darbuotojų** (toliau – *Atsakingi darbuotojai*) sąrašas pateiktas **8 priede**.

**Įstaiga dirba visą parą.**

**Administracijos darbo laikas:** I-V 7.30 – 16.15 val.

**Pamainų darbo laikas:**

I pamaina - nuo 7.00 iki 19.45 val.

II pamaina - nuo 12.00 iki 8.00 val.

Paminoje dirba nuo 1 iki 17 darbuotojų.

**Įstaigos teritorija ir pastatai:** *Įstaigos* teritorijos plotas 0,1311 ha. Pastatas yra 2 aukštų. Teritorija aptverta 1,5 m aukščio metaline tvora, yra elektriniai – automatiniai vartai, kurie atidaromi

ir uždaromi pulteliu arba skambučiu iš tarnybinio telefono. Įvažiavimas į teritoriją iš Bažnyčios g. pusės (*4 priedas*).

**Apsauga:** *Istaiga* saugo UAB „Mano Sauga LT“ apsaugos įmonės darbuotojai pagal sudarytą sutartį. Pulto mob. nr. 8 699 23 838

**Kolektyvinės apsaugos priemonės:** *Istaigoje* slėptuvės nėra. *Istaigoje* esančių žmonių kolektyvinei apsaugai numatyta panaudoti veiklų poilsio svetainę pusrūsyje, pusrūsiu koridorius, valgomąjį, virtuvės patalpas, kabinetą, veiklų kambarį, užsandarinant langus ir duris.

**Artimiausi kolektyvinės apsaugos statiniai už *Istaigos* ribų:**

❖ Marijampolės Rimanto Stankevičiaus progimnazija, adresu Vasario 16-osios g. 7, Marijampolė, nutolusi 650 m.

❖ Marijampolės kultūros centras, adresu Vilkaviškio g. 2, Marijampolė, nutolęs 600 m.

**Asmeninės apsaugos priemonės (APP):**

❖ Vienkartinės medicininės veido kaukės – 11000 vnt.;

❖ Respiratoriai FFP2 – 1500 vnt.

Už AAP saugojimą ir išdavimą atsakinga **Sveikatos priežiūros padalinio vadovė**. AAP laikomos *Istaigos* rūsiu sandėlyje.

**Pirmosios pagalbos rinkiniai** – viso 4 vnt., saugomi slaugytojų kabinete. Už rinkinių priežiūrą ir savalaikį papildymą yra atsakinga **Sveikatos priežiūros padalinio vadovė**.

**Elektros energiją** tiekia UAB „Ignitis“.

**Geriamą vandenį** tiekia bei nuotekas tvarko UAB „Sūduvos vandenys“.

**Patalpų šildymas:** *Istaigos* patalpos šildomos šiluminę energiją gaunant iš UAB „Litesko“ Marijampolės šiluma.

**Vėdinimas:** Mechaninis.

**Ryšiai:** pranešimas apie incidentą bus vykdomas per laidinius, mobiliuosius telefonus, kompiuteriniu ryšio tinklu.

**Cheminių medžiagų sąrašas:**

Eil. Nr.	Cheminės medžiagos pavadinimas	Vieta kur naudojama	Saugojimo vieta	Didžiausias laikomas kiekis
1.	Korsolex med AF	Manikiūro, pedikiūro įrankių dezinfekcijai	Rūsio sandėlyje	10 litrų
2.	Divosan ETHA-plus	Paviršių dezinfekcijai	Rūsio sandėlyje	60 litrų
3.	Bacillol AF	Paviršių dezinfekcijai	Rūsio sandėlyje	20 litrų

4.	Sterillum	Rankų dezinfekcijai	Rūsio sandėlyje	60 litrų
----	-----------	---------------------	-----------------	----------

**Gaisrinė sauga:**

1. Milteliniai gesintuvai ABC, 6 kg talpos – 13 vnt.
2. Vidaus gaisrinio vandentiekio sistema su čiaupais – 6 vnt.

Patalpų apsaugai sumontuota priešgaisrinė signalizacija. Daviklių signalai suvesti į apsaugos įmonės centralę. Signalizacijos sistemos darbą prižiūri ir kontroliuoja UAB „Mano sauga“, mob. nr. 8 699 23 838.

***Įstaiga turi du padalinius, įsikūrusius adresu:***

- ❖ Vytauto g. 55, Marijampolė;
- ❖ Lazdijų g. 60, Marijampolė.

**Kaimynystėje, galinčių kelti pavojų, objektų nėra.**

### 1.3. PLANE VARTOJAMOS SĄVOKOS IR SANTRUMPOS

**Savokos:**

1. **Civilinė sauga** – veikla, apimanti valstybės ir savivaldybių institucijų ir įstaigų, kitų įstaigų, ūkio subjektų ir gyventojų pasirengimą ekstremaliosioms situacijoms, veiksmus joms gresiant ar susidarius, ekstremaliųjų situacijų likvidavimą ir jų padarinių šalinimą.

2. **Ekstremalioji situacija** – dėl ekstremaliojo įvykio susidariusi padėtis, kuri gali sukelti staigų didelį pavojų gyventojų gyvybei ar sveikatai, turtui, aplinkai arba gyventojų žūtį, sužalojimą ar padaryti kitą žalą.

3. **Ekstremalusis įvykis** – nustatytus kriterijus atitinkantis, pasiekęs ar viršijęs gamtinis, techninis, ekologinis ar socialinis įvykis, kuris kelia pavojų gyventojų gyvybei ar sveikatai, jų socialinėms sąlygoms, turtui ir (ar) aplinkai.

4. **Įvykis** – ekstremalaus įvykio kriterijų neatitinkantis, nepasiekęs gamtinis, techninis, ekologinis ar socialinis įvykis, keliantis pavojų gyventojų gyvybei ar sveikatai, jų socialinėms sąlygoms, turtui ir (ar) aplinkai.

5. **Ekstremalių situacijų komisija** – iš valstybės politikų, valstybės ir (ar) savivaldybių institucijų ir įstaigų valstybės tarnautojų ir (ar) darbuotojų, profesinės karo tarnybos karių sudaroma nuolatinė komisija, koordinuojanti ekstremaliųjų situacijų prevenciją, valdymą, likvidavimą ir padarinių šalinimą.

6. **Ekstremaliojo įvykio kriterijai** – stebėjimais ir skaičiavimais nustatyti arba tarptautinėje praktikoje naudojami fizikiniai, cheminiai, geografiniai, medicininiai, socialiniai ar kiti įvykio mastą, padarinius ar faktą apibūdinantys dydžiai arba aplinkybės (kritinės ribos), kuriuos atitinkantis, pasiekęs ar viršijęs įvykis laikomas ekstremalioju.

7. **Ekstremaliųjų situacijų operacijų centras** – iš valstybės ir (ar) savivaldybių institucijų ir įstaigų valstybės tarnautojų ir (ar) darbuotojų, ūkio subjektų darbuotojų sudaromas organas, vykdamas ekstremaliųjų situacijų prevenciją, užtikrinantis ekstremaliųjų situacijų komisijos priimtų sprendimų įgyvendinimą, organizuojantis ir koordinuojantis įvykių, ekstremaliųjų įvykių ir ekstremaliųjų situacijų likvidavimą, padarinių šalinimą, gyventojų ir turto gelbėjimą.

8. **Ekstremaliosios situacijos operacijų vadovas** – civilinės saugos sistemos subjekto valstybės tarnautojas, darbuotojas ar valstybės politikas, paskirtas vadovauti visoms civilinės saugos sistemos pajėgoms, dalyvaujančioms likviduojant ekstremalių įvykių ar ekstremaliąją situaciją ir šalinant jų padarinius ekstremaliosios situacijos židinyje.

9. **Ekstremaliųjų situacijų valdymo planas** – dokumentas, kuriuo reglamentuojamas materialinių ir žmogiškųjų išteklių sutelkimas ir valdymas gresiant ar susidarius ekstremaliosioms situacijoms.

10. **Gelbėjimo darbai** – veiksmai, kuriais įvykių, ekstremaliųjų įvykių ar ekstremaliųjų situacijų metu siekiama išgelbėti gyventojų gyvybes, sveikatą ir turtą, suteikti jiems pirmąją pagalbą ir (ar) nugabenti juos į sveikatos priežiūros įstaigas, taip pat apsaugoti aplinką.

11. **Gelbėjimo darbų vadovas** – civilinės saugos sistemos pajėgų valstybės tarnautojas ar darbuotojas, iki operacijų vadovo paskyrimo ekstremaliosios situacijos židinyje vadovaujantis gelbėjimo, paieškos ir neatidėliotiniams darbams, taip pat įvykio, ekstremalaus įvykio likvidavimo ir jų padarinių šalinimo darbams.

12. **Gyventojas** – fizinis asmuo, esantis Lietuvos Respublikos teritorijoje.

13. **Gyventojų evakavimas** – dėl gresiančios ar susidariusios ekstremalios situacijos organizuotas gyventojų perkėlimas iš teritorijų, kuriose pavojinga gyventi ir dirbti, į kitas teritorijas, laikinai suteikiant jiems gyvenamąsias patalpas.

14. **Kita įstaiga** – socialinėje, švietimo, mokslo, kultūros, sporto, sveikatos priežiūros srityse veikiantis juridinis asmuo, kurio veiklos tikslas – tenkinti tam tikrus viešuosius interesus, išskyrus valstybės ir savivaldybių institucijas ir įstaigas.

15. **Kolektyvinės apsaugos statinys** – statinys ar patalpa, kuri ekstremaliųjų situacijų ar karo metu galima pritaikyti gyventojams apsaugoti nuo atsiradusių gyvybei ar sveikatai pavojingų veiksnių.

16. **Materialiniai ištekliai** – nekilnojamasis turtas, transporto priemonės, statybinės medžiagos ir kiti ištekliai, kurie teisės aktų nustatyta tvarka gali būti panaudoti gresiančioms ar susidariusioms ekstremaliosioms situacijoms likviduoti ir jų padariniams šalinti, valstybės ir savivaldybių institucijų ir įstaigų, kitų įstaigų, ūkio subjektų veiklai palaikyti ir atkurti.

17. **Pavojingoji medžiaga** – cheminė medžiaga arba cheminis mišinys, nurodyti Lietuvos Respublikos Vyriausybės patvirtintame pavojingųjų medžiagų ir mišinių sąraše arba atitinkantys Lietuvos Respublikos Vyriausybės nustatytus kriterijus; pavojingosios medžiagos gali būti žaliavos, produktai, šalutiniai produktai, liekanos ar tarpiniai produktai.

18. **Perspėjimo sistema** – visuma organizacinių ir techninių priemonių, kuriomis perspėjami gyventojai, valstybės ir savivaldybių institucijos ir įstaigos, kitos įstaigos ir ūkio subjektai apie gresiančią ar susidariusią ekstremaliąją situaciją ir išplatinama valstybės ir savivaldybių institucijų ir įstaigų turima arba joms skirta informacija, kuri leistų imtis priemonių, siekiant išvengti galimos žalos arba ją sušvelninti.

19. **Ūkio subjektas** – Lietuvos Respublikoje įregistruotas ir gamybinę, komercinę, finansinę ar kitokią ūkinę veiklą vykdomas juridinis asmuo, užsienio juridinio asmens filialas ar atstovybė.

### **Santrumpos:**

1. **ESK** – Ekstremalių situacijų komisija
2. **ESVC** – Ekstremaliųjų situacijų valdymo centras
3. **PAGD** - Priešgaisrinės apsaugos ir gelbėjimo departamentas prie Vidaus reikalų ministerijos
4. **VRM** - Vidaus reikalų ministerija
5. **PGV** – priešgaisrinė gelbėjimo valdyba
6. **GPP** - gyventojų priėmimo punktas
7. **BPC** - Bendrasis pagalbos centras
8. **ESVP** – Ekstremaliųjų situacijų valdymo planas
9. **ESVG** - Ekstremaliųjų situacijų valdymo grupė

## **1.4. PLANO TEISINIS PAGRINDAS**

*Planas* parengtas vadovaujantis:

- Lietuvos Respublikos 2009-12-22 civilinės saugos įstatymu Nr. XI-635 16 straipsnio 3 dalimi;
- Priešgaisrinės apsaugos ir gelbėjimo departamento prie Vidaus reikalų ministerijos direktoriaus įsakymu 2016-01-14 Nr. 1-11 „Dėl priešgaisrinės apsaugos ir gelbėjimo departamento prie vidaus reikalų ministerijos direktoriaus 2011 m. vasario 23 d. įsakymo nr. 1-70 „dėl ekstremaliųjų situacijų valdymo planų rengimo metodinių rekomendacijų patvirtinimo“ pakeitimo;
- Priešgaisrinės apsaugos ir gelbėjimo departamento prie Vidaus reikalų ministerijos direktoriaus 2011-06-02 įsakymu Nr. 1-189 „Dėl galimų pavojų ir ekstremaliųjų situacijų rizikos analizės atlikimo rekomendacijų patvirtinimo“.

**1.5. PLANO RENGĖJAI IR JŲ KONTAKTINIAI DUOMENYS**

<b>Eil. Nr.</b>	<b>Įmonės pavadinimas, rekvizitai</b>	<b>Pareigos</b>	<b>Vardas, Pavardė</b>	<b>Kontaktai</b>
1.	Marijampolės specialieji socialinės globos namai Bažnyčios g. 23A, Marijampolė Tel. nr. 8 34 356 482 El. p. msgn@msgn.lt	Direktorė	Viduta Bačkierienė	tel. nr. 8 34 356 482 mob. nr. 8 686 55 614 el. p. viduta.backieriene@msgn.lt
2.	UAB „SDG“ Draugystės g. 8E, 51264 Kaunas, Tel. 8 37 460 066, El. p. info@sdg.lt, www.sdg.lt.	Rizikų specialistė	Simona Šlekiene	mob. 8 610 22 108 el. p. simona.slekiene@sdg.lt

**1.6. PLANO AKTYVAVIMAS IR ATŠAUKIMAS**

<b>Vardas Pavardė</b>	<b>Atsakingo darbuotojo pareigos</b>	<b>Kontaktiniai duomenys</b>
Viduta Bačkierienė jai nesant –	Direktorius	mob. nr. 8 686 55 614 el. p. viduta.backieriene@msgn.lt
Aušra Kupčinskienė	Direktoriaus pavaduotoja socialiniams reikalams	mob. nr. 8 610 25 588 el. p. ausra.kupcinskiene@msgn.lt

## 2. GRESIANTYS ĮVYKIAI

Atlikus *Įstaigos* Galimų pavojų ir ekstremaliųjų situacijų rizikos analizę (*1 priedas*), nustatyti **trys galimi pavojai**, kurių rizikos lygis yra *didelis ir labai didelis*:

Galimi pavojai	Bendras rizikos vertinimas	
	balai	lygis
Gaisrai	32	labai didelis
Pavojingos užkrečiamosios ligos	33	didelis
Pastato griuvimas	20	didelis

Nustatytų didelės ir labai didelės rizikos pavojų valdymo, likvidavimo ir jų padarinių šalinimo organizavimo ir koordinavimo veiksmai *Plane* neaprašomi, kadangi *Įstaiga* neatitinka Kriterijų 2 punkto (Priešgaisrinės apsaugos ir gelbėjimo departamento prie Vidaus reikalų ministerijos direktoriaus 2010 m. balandžio 19 d. įsakymas Nr. 1-134 „Dėl Kriterijų ūkio subjektams ir kitoms įstaigoms, kurių vadovai turi organizuoti ekstremaliųjų situacijų valdymo planų rengimą, derinimą ir tvirtinimą, ir ūkio subjektams, kurių vadovai turi sudaryti ekstremaliųjų situacijų operacijų centrą, patvirtinimo“ 2018 m. gruodžio 13 d. įsakymo Nr. 1-466 redakcija). *Įstaigoje* nėra avarijų likvidavimo darbus atliekančio padalinio.

Kalendorinis veiksmų planas pateiktas *13 priede*.

### 3. PERSPĖJIMO IR INFORMAVIMO APIE GRESIANTĮ AR SUSIDARIUSĮ ĮVYKĮ ORGANIZAVIMAS IR VEIKSMŲ KOORDINAVIMAS

Gresiant ar susidarius įvykiui, perspėjimo ir informavimo funkcijų vykdymą organizuoja **darbuotojas, atsakingas už perspėjimą ir informavimą, informacijos priėmimą ir perdavimą. *Istaigoje*** šias funkcijas atlieka **administratorius**. Šis darbas prasideda iš karto, sužinojus apie gresiantį ar susidariusį įvykį. **Administratorius**, išgirdęs per veikiančią garsinę gyventojų perspėjimo sistemą (sirenas) bei per veikiančių civilinės saugos pajėgų tarnybų automobilių sirenas ir garsiakalbius perduodamą balsu skelbiamą civilinės saugos signalą „**Dėmesio visiems**“ (informacija apie įvykį) arba, gavęs informaciją apie gresiantį ar susidariusį įvykį ir rekomenduojamus veiksmus per respublikinę televiziją, radiją, vietinius transliuotojus ar trumpųjų perspėjimo pranešimų, perduodamų naudojant viešųjų judriojo telefono ryšio paslaugų teikėjų tinklų infrastruktūros sistemą arba iš Marijampolės miesto savivaldybės administracijos, perspėja ***Atsakingus darbuotojus***:

1. **Direktorių, atsakingą už aliarmo paskelbimą ir gelbėjimo darbų organizavimą, o jam nesant, jo įgaliotą asmenį;**
2. **Darbuotoją, atsakingą už civilinę saugą;**
3. **Darbuotoją, atsakingą už gaisrinę saugą;**
4. **Darbuotoją, atsakingą už darbuotojų ir materialinių vertybių evakavimą;**
5. **Darbuotoją, atsakingą už pirmosios pagalbos teikimą.**

Jeigu gresiantį ar susidariusį įvykį pirmasis pastebi ***Istaigos darbuotojas***, apie tai turimomis ryšio priemonėmis jis praneša:

1. **Bendrajam pagalbos centrui (toliau – BPC), tel. 112;**
2. **Administratoriui, atsakingam už perspėjimą ir informavimą, informacijos priėmimą ir perdavimą;**
3. **Darbuotojui, atsakingam už civilinę saugą;**
4. **Darbuotojui, atsakingam už gaisrinę saugą.**

**Administratorius** apie gautą informaciją praneša:

1. **BPC, tel. 112 (atsižvelgus į įvykio pobūdį ir mastą);**
2. **Direktoriui, atsakingam už aliarmo paskelbimą ir gelbėjimo darbų organizavimą, o jam nesant, jo įgaliotam asmeniui;**
3. **Darbuotojui, atsakingam už civilinę saugą;**
4. **Darbuotojui, atsakingam už gaisrinę saugą;**
5. **Darbuotojui, atsakingam už darbuotojų ir materialinių vertybių evakavimą;**

## 6. Darbuotojui, atsakingam už pirmosios pagalbos teikimą.

Kai įvykis atitinka, pasiekia ar viršija nustatytus ekstremaliųjų įvykių kriterijus pagal Lietuvos Respublikos Vyriausybės 2015 10 14 nutarimą Nr. 1063 „Dėl ekstremaliųjų įvykių kriterijų sąrašo patvirtinimo“, **Direktorius**, o jam nesant, **jo įgaliotas asmuo**, duoda nurodymą apie tai pranešti **Marijampolės miesto savivaldybės vyriausiajai civilinės saugos specialistei** (kontaktai pateikti **2 priede**).

Sprendimą nedelsiant perspėti ir informuoti gali priimti ir **gelbėjimo darbų vadovas**.

Kaip vyksta informacijos perdavimo procesas, gresiant ar susidarius įvykiui, schematiškai pavaizduota **9 priede** pateiktoje Perspėjimo apie įvykį schemeje.

**Po administracijos darbo valandų:** pastebėję įvykį dirbantys *Ištaigos* darbuotojai turimomis ryšio priemonėmis apie tai nedelsiant praneša **BPC, tel. 112, Direktoriui, administratoriui, Ištaigoje** esantiems **darbuotojams ir globos namų gyventojams**.

**Direktorius** įsakymu yra patvirtintas darbuotojų, atsakingų už pirminių gelbėjimo darbų organizavimą ekstremaliojo įvykio atveju, sąrašas (kopija pateikta **11 priede**).

Esant reikalui, **Direktorius**, o jam nesant, **jo įgaliotas asmuo**, nurodo **administratoriui**, skubiai kviesti *Atsakingus darbuotojus* į pasitarimą, nurodant kabinetą kur saugu rinktis. Nesant tokiai galimybei nurodoma kita saugi vieta.

Siekiant supaprastinti ir paspartinti pranešimo apie susidariusias ekstremaliąsias situacijas perdavimą, yra patvirtinti civilinės saugos signalai. Visų darbuotojų pareiga yra gerai juos žinoti ir mokėti veikti, išgirdus atitinkamą signalą. Iš viso patvirtinti 8 civilinės saugos signalai (**12 priedas**). Atsakingas už darbuotojų supažindinimą su civilinės saugos signalų reikšmėmis yra **direktorius pavaduotoja socialiniams reikalams**.

Priešgaisrinės apsaugos ir gelbėjimo departamento prie vidaus reikalų ministerijos direktoriaus 2010 m. gruodžio 8 d. įsakymu Nr. 1-341 „Dėl civilinės saugos rekomendacijų, kaip padėti gyventojams, valstybės ir savivaldybių institucijoms ir įstaigoms, kitoms įstaigoms ir ūkio subjektams grėsiant ar susidarius ekstremaliajai situacijai išvengti ar patirti kuo mažiau žalos, patvirtinimo“ patvirtintos civilinės saugos rekomendacijos (pateiktos **14 priede**), su kuriomis, grėsiant ar susidarius atitinkamai ekstremaliajam įvykiui arba ekstremaliajai situacijai, visus *Ištaigoje* esančius žmones privalo supažindinti **direktorius pavaduotoja socialiniams reikalams**.

#### 4. INFORMACIJOS APIE ĮVYKĮ GAVIMO IR PERDAVIMO TVARKA

Vadovaujantis Keitimosi informacija apie įvykį, ekstremalųjį įvykį ar ekstremaliąją situaciją tvarkos aprašu, patvirtintu Lietuvos Respublikos vidaus reikalų ministro įsakymu 2020-10-06 Įsakymu Nr. 1V-1021 redakcija, *Įstaigoje* vykdomas perdavimas ir priėmimas, nustatoma informacijos perdavimo seka, tvarka bei priemonės, kuriomis bus perduodama informacija apie ekstremaliąją situaciją su nustatytomis valstybinės priežiūros institucijomis.

*Įstaigos* Direktoriaus įsakymu **administratorius** yra paskirtas **atsakingas už perspėjimą ir informavimą, informacijos priėmimą ir perdavimą**. Keitimosi informacija apie įvykį schema pateikta *10 priede*.

**Direktorius**, o jam nesant, **jo įgaliotas asmuo**, turima informacija apie įvykį keičiasi su:

1. **Administratoriumi;**
2. **Marijampolės miesto savivaldybės ESK pirmininku, ESOC koordinatoriumi**

(kontaktai pateikti *2 priede*).

**Direktorius**, o jam nesant, **jo įgaliotas asmuo**, skubiai sukviečia *Atsakingus darbuotojus* į pasitarimą.

**Administratorius**, turima informacija keičiasi su:

1. **Direktoriumi;**
2. **BPC, tel. 112;**
3. **Darbuotoju, atsakingu už civilinę saugą;**
4. **Darbuotoju, atsakingu už gaisrinę saugą;**
5. **Darbuotoju, atsakingu už darbuotojų ir materialinių vertybių evakavimą;**
6. **Darbuotoju, atsakingu už pirmosios pagalbos teikimą;**
7. **Marijampolės miesto savivaldybės ESK pirmininku, ESOC koordinatoriumi,**

**vyriausiaja civilinės saugos specialiste;**

8. **Civilinės saugos sistemos pajėgomis bei valstybinės priežiūros institucijomis.**

Toliau plečiantis ekstremaliajam įvykiui arba ekstremaliajai situacijai, **administratorius**, priėmęs informaciją, rekomendacijas iš civilinės saugos sistemos pajėgų ir **Marijampolės miesto savivaldybės administracijos**, keičiasi ja su **Direktoriumi**, o jam nesant, su **jo įgaliotu asmeniu**, kurio sprendimai, nurodymai perduodami **darbuotojams ir globos namų gyventojams**.

## 5. ĮSTAIGOS DARBUOTOJŲ, LANKYTOJŲ IR MATERIALINIŲ VERTYBIŲ APSAUGA, GRESIANT AR SUSIDARIUS ĮVYKIUI

### 5.1. DARBUOTOJŲ, LANKYTOJŲ IR MATERIALINIŲ VERTYBIŲ EVAKAVIMO ORGANIZAVIMAS

Gresiant ar susidarius įvykiui, **sprendimą evakuotis priima Įstaigos Direktorius**, o jam nesant, **jo įgaliotas asmuo**, kartu teikdamas papildomas arba sukonkretintas užduotis žmonių evakavimo klausimais. Sprendimą evakuotis gali priimti ir **gelbėjimo darbų vadovas**.

Pagrindinė evakavimo užduotis – nukreipti žmones į nurodytą evakuotų žmonių surinkimo vietą (**5 priedas**).

Evakavimas organizuojamas, vadovaujantis Gyventojų evakavimo organizavimo tvarkos aprašu, patvirtintu Lietuvos Respublikos Vyriausybės 2015-11-11 nutarimu Nr. 1171 redakcija ir, **Įstaigos Direktoriaus** patvirtintu „Darbuotojų veiksmų, kilus gaisrui, planu“ (**7 priedas**).

Žmonių evakavimas organizuojamas:

1. Vykstant gaisrams **Įstaigoje** ir už jos ribų;
2. Pastatų griuvimo atveju;
3. Gresiant ar susidarius kitoms ekstremaliosioms situacijoms.

**Darbuotojas, atsakingas už darbuotojų ir materialinių vertybių evakavimą** organizuoja žmonių evakavimą bei vadovauja žmonių ir materialinių vertybių evakavimui ekstremaliųjų situacijų atveju.

Žmonių ir materialinių vertybių evakavimas iš pastato ir teritorijos vykdomas pagal evakavimo planus (**5 ir 6 priedai**). **Darbuotojas, atsakingas už darbuotojų ir materialinių vertybių evakavimą** privalo patikrinti ar visi žmonės evakuoti iš pastato ir teritorijos, užtikrinti efektyvų žmonių evakavimą. Privalo patikrinti ar visi žmonės evakuoti iš pastatų ir teritorijos, apie evakuotų darbuotojų skaičių ir (jeigu yra) likusius darbuotojus pastatuose informuoti atvykusius ugniagesius – gelbėtojus, **gelbėjimo darbų vadovą**.

Kilus gaisrui, **Direktorius**, o jam nesant, **jo įgaliotas asmuo**, nurodo **darbuotojui, atsakingam už darbuotojų ir materialinių vertybių evakavimą** organizuoti žmonių ir materialinių vertybių evakavimą iš pastato ir teritorijos. Žmonės išvedami iš patalpų per artimiausią evakavimo išėjimą (**6 priedas**) į atokiau gaisro ar avarijos židinio esančias žmonių surinkimo vietas, pažymėtas **5 priede**.

Įsitikinę, kad visi žmonės saugiai išėjo iš ekstremaliojo įvykio patalpų, **darbuotojas, atsakingas už darbuotojų ir materialinių vertybių evakavimą, sutikrina darbuotojus pagal sąrašą**. Esant reikalui, darbuotojai evakuojasi savo automobiliais, atskirais atvejais darbuotojai gali

evakuotis pėščiomis. Dėl likusių žmonių evakavimo galima kreiptis pagalbos į **Marijampolės miesto savivaldybės administraciją**. Atsižvelgiant į įvykio sukeltą pavojų darbuotojų gyvybei ar sveikatai, galima jo plitimo kryptį, pasirenkamas saugus evakavimo maršrutas. Pavojingos oro taršos atveju žmonių evakavimas bus vykdomas statmenai vėjo kryptčiai.

*Istaigos* materialinių išteklių žinyne (**3 priedas**) yra pateikti turimi materialiniai ištekliai, kuriais galima pasinaudoti organizuojant evakavimą.

**Po administracijos darbo valandų, dirbantys darbuotojai** pranešę **BPC, tel. 112, Direktoriui**, o jam nesant, **jo įgaliotam asmeniui, administratoriui ir darbuotojui, atsakingam už civilinę saugą**, organizuoja *Istaigos* patalpose esančių žmonių ir materialinių vertybių evakavimą, vadovaujantis *Istaigos* Ekstremaliųjų situacijų valdymo plane numatytais organizacinėmis priemonėmis.

## **5.2. ĮSTAIGOS DARBUOTOJŲ IR LANKYTOJŲ APSAUGOS NUO JŲ GYVYBEI AR SVEIKATAI PAVOJINGŲ VEIKSNIŲ BEI APRŪPINIMO ASMENINĖMIS APSAUGOS PRIEMONĖMIS ORGANIZAVIMO TVARKA**

Darbuotojams ir lankytojams gali būti išduodamos turimos asmeninės apsaugos priemonės: vienkartinės medicininės veido kaukės – 11000 vnt. ir FFP2 tipo respiratoriai – 1500 vnt. Apsisaugojimui nuo galimos taršos galimas parankinių priemonių: rūbų, šalikų, skarelių, medžiagos gabalų panaudojimas.

Atsakomybė už savalaikį aprūpinimą asmeninėmis apsaugos priemonėmis ir jų išdavimą darbuotojams tenka **sveikatos priežiūros padalinio vadovėi**.

## **5.3. KOLEKTYVINĖS APSAUGOS PRIEMONĖS**

*Istaigos* pastate civilinės saugos slėptuvės nėra. *Istaigos* pastate ir teritorijoje esančių žmonių kolektyvinei apsaugai numatyta panaudoti veiklų poilsio svetainę pusrūsyje, pusrūbio koridorius, valgomąjį, virtuvės patalpas, kabinetą, veiklų kambarį, esant reikalui užsandarinant langus ir duris.

## **5.4. PIRMOSIOS PAGALBOS TEIKIMO NUKENTĖJUSIEMS ŽMONĖMS ĮVYKIO METU, ORGANIZAVIMO TVARKA**

Apmokytiems *Istaigos* darbuotojams keliami reikalavimai, kad kasdieniniame darbo režime ar susidariusių įvykių, ekstremaliųjų įvykių ar ekstremaliosios situacijos atveju sugebėtų ir būtų pasirengę suteikti pirmąją pagalbą nukentėjusiems žmonėms.

*Istaigoje* yra 4 vnt. pilnos kompletacijos, pirmosios pagalbos rinkinių. Už rinkinių priežiūrą ir savalaikį papildymą yra atsakinga **sveikatos priežiūros padalinio vadovė**.

Esant poreikiui, neatidėliotinai bus kreipiamasi pagalbos į **Marijampolės greitosios medicinos pagalbos stotį** (kontaktai pateikti **2 priede**).

## 6. GRESIANČIŲ AR ĮVYKUSIŲ ĮVYKIŲ LIKVIDAVIMO IR JŲ PADARINIŲ ŠALINIMO, GELBĖJIMO DARBŲ ORGANIZAVIMAS IR KOORDINAVIMAS

Gresiant ar susidarius įvykiui, ekstremaliajam įvykiui ar ekstremaliajai situacijai vadovauja **Istaigos Direktorius**.

Gresiančių ar įvykusių įvykių atveju **Direktoriaus**, o jam nesant, **jo įgalioto asmens** nurodymu ir priklausomai nuo įvykio vietos **Atsakingi darbuotojai** sukviečiami į saugią pasitarimų vietą.

### 6.1. DIDELIO ARBA LABAI DIDELIO PAVOJAUS LIKVIDAVIMAS IR PADARINIŲ ŠALINIMO ORGANIZAVIMAS IR KOORDINAVIMAS

#### 6.1.1. ĮSTAIGOS VEIKSMAI GAISRO ATVEJU

##### Darbuotojų atsakingu už gelbėjimo darbų organizavimą veiksmai:

1. Apie įvykį pranešti **BPC, tel. 112**, ir, jei reikalinga, **Marijampolės priešgaisrinei gelbėjimo tarnybai, Marijampolės miesto savivaldybės administracijos Bendrųjų reikalų skyriaus vyr. specialistams civilinei saugai** (kontaktai pateikti **2 priede**) (atsakinga administratorė).
2. Perspėti darbuotojus, lankytojus ir globos namų gyventojus (atsakinga administratorė).
3. Prireikus išjungti elektros įrenginius, elektros energijos tiekimą, šildymo, vandens, tiekimo sistemas (atsakingas vyresnysis ūkvedys).
4. Skubiai iš patalpų ir teritorijų evakuoti žmones bei materialines vertybes (atsakinga bendrųjų reikalų padalinio vadovė).
5. Organizuoti pirminius gaisro gesinimo darbus (atsakingas vyresnysis ūkvedys).
6. Sužeistiesiems suteikti pirmąją pagalbą (atsakinga sveikatos priežiūros padalinio vadovė).

#### 6.1.2. ĮSTAIGOS VEIKSMAI PASTATO GRIUVIMO ATVEJU

##### Darbuotojų atsakingu už gelbėjimo darbų organizavimą veiksmai:

1. Apie įvykį pranešti **BPC, tel. 112**, ir, jei reikalinga, **Marijampolės priešgaisrinei gelbėjimo tarnybai, Marijampolės miesto savivaldybės administracijos Bendrųjų reikalų skyriaus vyr. specialistams civilinei saugai** (kontaktai pateikti **2 priede**) (atsakinga administratorė).
2. Perspėti darbuotojus, lankytojus ir globos namų gyventojus (atsakinga administratorė).
3. Išjungti elektros įrenginius, elektros energijos tiekimą, šildymo, vandens, tiekimo sistemas (atsakingas vyresnysis ūkvedys).
4. Skubiai iš patalpų ir teritorijos evakuoti žmones (atsakinga bendrųjų reikalų padalinio vadovė).
5. Sužeistiesiems suteikti pirmąją pagalbą (atsakinga sveikatos priežiūros padalinio vadovė).

### 6.1.3. ĮSTAIGOS VEIKSMAI PAVOJINGOS UŽKREČIAMOSIOS LIGOS ATVEJU

#### Darbuotojų atsakingų už gelbėjimo darbų organizavimą veiksmai:

1. Darbuotojas, atsakingas už perspėjimą ir informavimą, informacijos priėmimą ir perdavimą, apie įvykį turi pranešti Nacionalinio visuomenės sveikatos centro Marijampolės departamentui tel. 8 34 353 332, sukviesti atsakingus darbuotojus į pasitarimą.

2. Darbuotojas, atsakingas už pirmosios medicininės pagalbos suteikimą turi skubiai iškviešti medikus, hospitalizuoti sergančius žmones, organizuoti likusių pastatuose žmonių medicininį patikrinimą, esant reikalui, turi atlikti patalpų dezinfekciją.

### 6.2. ĮSTAIGOS VADOVO AR JO ĮGALIOTO ASMENS VEIKSMAI, ORGANIZUOJANT IR KOORDINUOJANT GELBĖJIMO DARBUS ĮVYKIŲ METU, IR PRIIMTŲ SPRENDIMŲ ĮGYVENDINIMAS

Gresiančio, susidariusio įvykio ar ekstremaliosios situacijos atveju **Direktorius**, o jam nesant, **jo įgaliotas asmuo** nurodo **administratorei** apie ekstremaliąją situaciją skubiai pranešti:

1. **BPC, tel. 112;**
2. Informuoti **Marijampolės miesto savivaldybės administracijos Bendrųjų reikalų skyriaus vyr. specialistus civilinei saugai** (kontaktai pateikti *2 priede*).

*Įstaigos Direktorius* visus veiksmus koordinuos su atvykusiu **gelbėjimo darbų vadovu** ir dirbs gelbėjimo darbų organizavimo štabe arba deleguos kompetentingą darbuotoją.

Įvykus įvykiui ar susidarius ekstremaliajam įvykiui arba ekstremaliajai situacijai, pirmiausia perspėjamas ir informuojamas *Įstaigos Direktorius*, o jam nesant, **jo įgaliotas asmuo**. Jo arba **administratorės** nurodymu *Atsakingi darbuotojai* sukviečiami į saugią pasitarimų vietą.

### 6.3. PROCEDŪROS, SKIRTOS MATERIALINIŲ IŠTEKLIŲ TELKIMO GELBĖJIMO, PAIEŠKOS IR NEATIDĖLIOTINIEMS DARBAMS ATLIKTI, ĮVYKIAMS LIKVIDUOTI IR JŲ PADARINIAMS ŠALINTI

Įvykio ar ekstremaliosios situacijos atveju, **Direktorius**, o jam nesant, **jo įgaliotas asmuo**:

- gauna informaciją iš **administratorės** ir priima sprendimą dėl tolimesnių *Įstaigos* veiksmų;
- palaiko ryšį su atitinkamomis civilinės saugos sistemos pajėgomis, valstybinės priežiūros institucijomis;
- pateikia nurodymus, privalomus vykdyti darbuotojams ir lankytojams;
- organizuoja *Įstaigos* materialinių išteklių tikslinį panaudojimą (Materialinių išteklių žinynas pateiktas *3 priede*);

- kreipiasi pagalbos į **Marijampolės miesto savivaldybės administracijos direktorių**, jeigu nepakanka savų resursų gelbėjimo darbams atlikti;

- sušaukia *Istaigos Atsakingų darbuotojų pasitarimą*;
- vadovauja žmonių, esančių *Istaigoje*, veiksams ekstremaliosios situacijos atveju.

Kai susidariusio įvykio ar ekstremaliosios situacijos mastas viršija *Istaigos* gelbėjimo pajėgų galimybes, apie tai pranešama **Marijampolės miesto savivaldybės administracijai**.

**Direktorius**, o jam nesant, **jo įgaliotas asmuo**, susidariusio įvykio ar ekstremaliosios situacijos atveju, tiesiogiai bendradarbiauja ir koordinuoja savo veiksmus su:

1. **Marijampolės miesto savivaldybės Ekstremalių situacijų komisija**;
2. **Marijampolės priešgaisrine gelbėjimo tarnyba**;
3. **Marijampolės miesto policijos komisariatu**;
4. **Marijampolės miesto greitosios medicinos pagalbos stotimi**.

**Pastaba**: esant reikalui, bendradarbiaujama su kitomis **Marijampolės miesto** bei **šalies** civilinės saugos pajėgomis.

## **7. MARIJAMPOLĖS MIESTO SAVIVALDYBĖS ADMINISTRACIJOS UŽDUOČIŲ VYKDYMAS**

*Istaiga* nėra įtraukta į Marijampolės statinių ir juose esančių patalpų, skirtų gyventojų kolektyvinei apsaugai, sąrašą. Marijampolės miesto savivaldybės Ekstremaliųjų situacijų valdymo plane *Istaigai* užduočių nėra numatyta.

## 8. VEIKLOS TĖSTINUMO UŽTIKRINIMAS

### AVARIJOS PASEKMIŲ LIKVIDAVIMO DARBAI

Baigus avarijos likvidavimo darbus, ir, atsižvelgiant į poveikio mastus, vykdomi avarijos pasekmių (įrenginių ir konstrukcijų atstatymo, sunaudotų avarijų likvidavimo priemonių papildymo ir pan.) likvidavimo darbai.

### SANITARINIO ŠVARINIMO ORGANIZAVIMAS

Avarijos likvidavimo metu žmonėms, kurie vykdė gelbėjimo darbus, gali būti atliekamas sanitarinis švarinimas (taršos pašalinimas nuo kūno) *Istaigos* patalpose.

Sanitarinis švarinimas atliekamas asmeniškai ir savarankiškai kiekvieno asmens, dalyvavusio gelbėjimo darbuose, o avarijos metu nukentėjusiųjų žmonių sanitarinį švarinimą organizuoja ir vykdo sveikatos priežiūros įstaigos, į kurias bus nugabenti nukentėjusieji (atsižvelgiant į sveikatos stovį ir reikiamos med. pagalbos būtinumą).

### APLINKOS ATSTATYMO PRIEMONĖS

Priklausomai nuo įvykusios avarijos pobūdžio parenkamos reikalingos aplinkos atstatymo priemonės, kurių tinkamumą ir tikslingumą apsprendžia *Istaigos* Direktorius kartu su *Atsakingais darbuotojais*, esant reikalui, konsultuodamasis su atitinkamos srities specialistais.

### VEIKLOS ATNAUJINIMAS

Pasibaigus avarinei situacijai, *Istaigos* veiklos atnaujinimui *Istaigos* Direktorius kartu su *Atsakingais darbuotojais*, o esant reikalui, konsultuodamasi su kompetentingais atitinkamos srities specialistais, nusprendžia dėl būtinybės:

1. Pakeisti arba atstatyti pažeistus įrenginius, vamzdynus, armatūrą ir suremontuoti deformuotas pastato konstrukcijas.

2. Dėl neeilinės apžiūros atlikimo pagal STR 1.07.03:2017 „Statinių techninės ir naudojimo priežiūros tvarka. Naujų nekilnojamojo turto kadastro objektų formavimo tvarka“ 39.2. *punktą* - neeilinės apžiūros, kurios atliekamos po stichinių nelaimių (gaisrų, liūčių, uraganų ir pan.) statinio ar atskirų jo konstrukcijų griūties ir kitų reiškinių, sukėlusių pavojingas konstrukcijų deformacijas, taip pat keičiantis Naudotojui ar techniniam prižiūrėtojui, *Istaigos* statinių prižiūrėtojas kreipiasi į kompetentingą įmonę.

3. Atstatyti pažeistus elektros, ryšių ir komunalinius tinklus.

**Direktorius** arba jo paskirtas *Atsakingas darbuotojas*:

- Praneša (ir parodo) atitinkamoms valstybinės priežiūros institucijoms apie avarijos

pasekmių atstatymą;

- gauna valstybinės priežiūros institucijų leidimą atnaujinti *Imonės* veiklą;
- informuoja kitas suinteresuotas valstybinės priežiūros institucijas apie veiklos atnaujinimą.

## 9. PLANO PRIEDŲ SĄRAŠAS

- 1 PRIEDAS. Galimų pavojų ir ekstremaliųjų situacijų rizikos analizė
- 2 PRIEDAS. Marijampolės savivaldybėje esančių civilinės saugos sistemos pajėgų, savivaldybės ESOC koordinatoriaus ir grupių vadovų, savivaldybės ESK pirmininko ir savivaldybės darbuotojų, atsakingų už civilinės saugos funkcijos vykdymą, kontaktiniai duomenys
- 3 PRIEDAS. Įstaigos materialinių išteklių žinynas
- 4 PRIEDAS. Įstaiga vietovės žemėlapyje
- 5 PRIEDAS. Žmonių evakavimo teritorijoje planas
- 6 PRIEDAS. Žmonių evakavimo iš pastato planai
- 7 PRIEDAS. Darbuotojų veiksmų, kilus gaisrui, planas
- 8 PRIEDAS. Atsakingų darbuotojų sąrašas ir kontaktai
- 9 PRIEDAS. Pespėjimo apie įvykį schema
- 10 PRIEDAS. Keitimosi informacija apie įvykį schema
- 11 PRIEDAS. Įsakymai civilinės saugos klausimais
- 12 PRIEDAS. Civilinės saugos signalai
- 13 PRIEDAS. Kalendorinis veiksmų planas
- 14 PRIEDAS. Priešgaisrinės apsaugos ir gelbėjimo departamento prie vidaus reikalų ministerijos direktoriaus 2010-12-08 Įsakymu nr. 1-341 „dėl civilinės saugos rekomendacijų, kaip padėti gyventojams, valstybės ir savivaldybių institucijoms ir įstaigoms, kitoms įstaigoms ir ūkio subjektams gręšiant ar susidarius ekstremaliajai situacijai išvengti ar patirti kuo mažiau žalos, patvirtinimo“ patvirtintos civilinės saugos rekomendacijos

**10. PRIEDAI**

**1 PRIEDAS  
GALIMŲ PAVOJŲ IR EKSTREMALIŲJŲ SITUACIJŲ  
RIZIKOS ANALIZĖ**

**2 PRIEDAS**  
**MARIJAMPOLĖS SAVIVALDYBĖJE ESANČIŲ CIVILINĖS**  
**SAUGOS SISTEMOS PAJĖGŲ, SAVIVALDYBĖS ESOC**  
**KOORDINATORIAUS IR GRUPIŲ VADOVŲ,**  
**SAVIVALDYBĖS ESK PIRMININKO IR SAVIVALDYBĖS**  
**DARBUOTOJŲ, ATSAKINGŲ UŽ CIVILINĖS SAUGOS**  
**FUNKCIJOS VYKDYMĄ, KONTAKTINIAI DUOMENYS**

**3 PRIEDAS**  
**ĮSTAIGOS MATERIALINIŲ IŠTEKLIŲ ŽINYNAS**

**4 PRIEDAS**  
**ĪSTAIGA VIETOVĒS ŽEMĒLAPYJE**

**5 PRIEDAS**  
**ŽMONIŲ EVAKAVIMO TERITORIJOJE PLANAS**

**6 PRIEDAS**  
**ŽMONIŲ EVAKAVIMO IŠ PASTATO PLANAI**

**7 PRIEDAS**  
**DARBUOTOJŲ VEIKSMŲ, KILUS GAISRUI, PLANAS**

**8 PRIEDAS**  
**ATSAKINGŲ DARBUOTOJŲ SĄRAŠAS IR KONTAKTAI**

**9 PRIEDAS**  
**PERSPĖJIMO APIE ĮVYKĮ SCHEMA**

**10 PRIEDAS**  
**KEITIMOSI INFORMACIJA APIE ĮVYKĮ SCHEMA**

**11 PRIEDAS**  
**ĮSAKYMAI CIVILINĖS SAUGOS KLAUSIMAIS**

**12 PRIEDAS**  
**CIVILINĒS SAUGOS SIGNALAI**

**13 PRIEDAS**  
**KALENDORINIS VEIKSMŲ PLANAS**

**14 PRIEDAS**  
**PRIEŠGAISRINĖS APSAUGOS IR GELBĖJIMO**  
**DEPARTAMENTO PRIE VIDAUS REIKALŲ**  
**MINISTERIJOS DIREKTORIAUS 2010 M.**  
**GRUODŽIO 8 D. ĮSAKYMU NR. 1-341 „DĖL**  
**CIVILINĖS SAUGOS REKOMENDACIJŲ, KAIP**  
**PADĖTI GYVENTOJAMS, VALSTYBĖS IR**  
**SAVIVALDYBIŲ INSTITUCIJOMS IR ĮSTAIGOMS,**  
**KITOMS ĮSTAIGOMS IR ŪKIO SUBJEKTAMS**  
**GRĖSIANT AR SUSIDARIUS EKSTREMALIAJAI**  
**SITUACIJAI IŠVENGTI AR PATIRTI KUO MAŽIAU**  
**ŽALOS, PATVIRTINIMO“ PATVIRTINTOS**  
**CIVILINĖS SAUGOS REKOMENDACIJOS**

**DETALŪS METADUOMENYS**

<b>Dokumento sudarytojas (-ai)</b>	Marijampolės specialieji socialinės globos namai, Marijampolės sav., Marijampolė, Bažnyčios g. 23A
<b>Dokumento pavadinimas (antraštė)</b>	DĖL EKSTREMALIŲJŲ SITUACIJŲ VALDYMO PLANO TVIRTINIMO
<b>Dokumento registracijos data ir numeris</b>	2022-04-25 Nr. V-109
<b>Dokumento specifikacijos identifikavimo žymuo</b>	ADOC-V1.0, GEDOC
<b>Parašo paskirtis</b>	Pasirašymas
<b>Parašą sukūrusio asmens vardas, pavardė ir pareigos</b>	VIDUTA BAČKIERIENĖ, Direktorė
<b>Parašo sukūrimo data ir laikas</b>	2022-04-25 15:40:12
<b>Parašo formatas</b>	Trumpalaikis skaitmeninis parašas, kuriame taip pat saugoma sertifikato informacija
<b>Laiko žymoje nurodytas laikas</b>	
<b>Informacija apie sertifikavimo paslaugų teikėją</b>	RCSC IssuingCA
<b>Sertifikato galiojimo laikas</b>	2021-11-29 - 2023-11-29
<b>Parašo paskirtis</b>	Registravimas
<b>Parašą sukūrusio asmens vardas, pavardė ir pareigos</b>	Ingrida Sandienė, Bendrųjų reikalų padalinio administratorė
<b>Parašo sukūrimo data ir laikas</b>	2022-04-25 15:41:18
<b>Parašo formatas</b>	Trumpalaikis skaitmeninis parašas, kuriame taip pat saugoma sertifikato informacija
<b>Laiko žymoje nurodytas laikas</b>	
<b>Informacija apie sertifikavimo paslaugų teikėją</b>	Dokumentų valdymo sistema eDVS
<b>Sertifikato galiojimo laikas</b>	2018-10-09 - 2028-10-09
<b>Pagrindinio dokumento priedų skaičius</b>	11
<b>Pagrindinio dokumento pridedamų dokumentų skaičius</b>	0
<b>Programinės įrangos, kuria naudojantis sudarytas elektroninis dokumentas, pavadinimas</b>	EgoEDocs, versija v. 3.04.02
<b>El. dokumento įvykius aprašantys metaduomenys</b>	
<b>Informacija apie elektroninio dokumento ir elektroninio (-ių) parašo (-ų) tikrinimą (tikrinimo data)</b>	El. dokumentas atitinka specifikacijos keliamus reikalavimus. Vienas ar daugiau elektroninių parašų negalioja. Tikrinimo data: 2025-09-08 12:50:32
<b>Elektroninio dokumento nuorašo atspausdinimo data ir ją atspausdinęs darbuotojas</b>	2025-09-08 atspausdino Jūratė Janušauskienė
<b>Paieškos nuoroda</b>	